

تقرير حوكمة الشركة

تقرير حوكمة الشركة

يتكون جميع أعضاء مجلس الإدارة من أشخاص غير تنفيذيين. مع بداية العام خمسة من التسعة مستقلين غير تنفيذيين ولكن وبسبب إستقالة السيد خالد البستاني وإعادة تصنيف السيد محمد الكربي كعضو غير مستقل، فإن عدد أعضاء المجلس قد خفض من تسعة إلى ثمان أعضاء مع إبقاء ثلاث أعضاء مستقلين بنهاية العام. ويقوم المجلس دورياً بمراجعة وتقييم أداءه مع أداء الأعضاء منفردين، كما تتطلبه القواعد.

لجان المجلس

في حين يتم مناقشة المسائل الرئيسية في مجلس إدارة الشركة، فقد تم تشكيل لجان منفصلة لمساعدة المجلس في إدارة مهامه بطريقة فعالة. فتقوم اللجنة التنفيذية بالتنسيق والإرشاد ومراقبة الإدارة والأداء بالشركة. وتقوم لجنة التدقيق بالإشراف على التقارير المالية ونظام الرقابة الداخلي والإلتزام بكافة القوانين والأنظمة المطبقة. أما لجنة التعيينات والمكافآت فتتولى مراجعة التعيينات والمكافآت لأعضاء مجلس الإدارة وأعضاء الإدارة العامة التنفيذية بالشركة. وتجتمع كل لجان المجلس بشكل دوري لتحقيق أهدافها كما تجتمع سنوياً لتقييم أداءها الذاتي.

إجتماعات المجلس

وفقاً للنظام الأساسي للشركة والقواعد المحلية، يتوجب على المجلس الإنعقاد على الأقل ٤ مرات في السنة وبالإضافة إلى حضور خمس إجتماعات بالأشخاص في ٢٠١٦، فقد إعتد المجلس قراران بالتمرير للنتائج المرورية للفصل الثاني والثالث.

ويوضح الجدول التالي عدد الإجتماعات المنعقدة في ٢٠١٦، بما فيها لجان المجلس، والحضور الشخصي للأعضاء:

تلتزم المجموعة العربية للتأمين بإتباع أفضل الممارسات العالمية في حوكمة الشركة. والشركة على يقين بوجود روابط بين المعايير الأخلاقية القوية والرقابة الجيدة وبين إضفاء قيمة للمساهمين. ومن خلال السعي للتواصل مع الشركاء ومجتمع الأعمال العام، تهدف الشركة إلى الإلتزام بالشفافية التامة عن طريق تبني أعلى معايير الإفصاح.

قواعد حوكمة الشركات بمملكة البحرين

تتبع الشركة قواعد مملكة البحرين في حوكمة الشركات "القواعد". يضم جدول أعمال الجمعية العمومية تقرير في بند منفصل عن حوكمة الشركة.

إطار العمل

تحافظ الشركة من خلال مجلس إدارتها على إطار للحوكمة في كافة مجالات عملياتها التي تضم الوثائق الرسمية، الإجراءات، الإرشادات ومتطلبات الإدارة الخاصة بالتقارير. وتلتزم أريج بمراجعة ممارسات الحوكمة بشكل منظم وتعديلها من آن لآخر.

مجلس الإدارة

يتم إنتخاب أعضاء مجلس الإدارة ويمكن إنهاء دورة المجلس من قبل المساهمين كما يتوافق وأحكام النظام الأساسي للشركة. ويتحمل المجلس المسؤولية النهائية للإدارة العامة وللإشراف وللرقابة على الشركة. كما يقيم المجلس بانتظام أداء الشركة المالي والتجاري ويعتمد خطط أعمال الشركة. ويشرف المجلس بشكل مستمر على ضوابط الحوكمة، من أجل ضمان الإلتزام بالمعايير الجيدة داخل الشركة. كما يشرف المجلس ويقيم مدى كفاءة الإدارة لجميع مخاطر الأعمال التي قد تتعرض لها الشركة.

وقد تم إنتخاب المجلس الحالي في مارس ٢٠١٤ ولمدة ثلاث سنوات تنتهي في إجتماع الجمعية العمومية السنوية في ٢٠١٧. وتعزز إجراءات المجلس الأساسية التطوير المهني للأعضاء الذي يشمل التدريب التعريفي للأعضاء الجدد، والتطوير المستمر والتقييم الذاتي. أسماء أعضاء مجلس الإدارة الحاليين ونبذة عن سيرتهم الذاتية مفصل في الصفحة رقم ٣٠ و٣١.

تقرير حوكمة الشركة

| الأعضاء | اجتماعات المجلس (٥) | اجتماع اللجنة التنفيذية (٤) | اجتماع لجنة التدقيق (٥) | لجنة التعيينات والمكافآت (٦) |
|--------------------------------|---------------------|-----------------------------|-------------------------|------------------------------|
| السيد خالد جاسم بن كلبان* | ٥ | ٣ | - | - |
| السيد خالد علي البستاني*** * | - | - | - | ١ |
| الدكتور فؤاد عبد الصمد الفلاح* | ٥ | - | ٥ | ٤ |
| السيد سلطان أحمد الغيث* | ٥ | - | - | ٦ |
| السيد فتحي إمام محمد الحاجي | ٥ | - | ٥ | - |
| السيد محمد سيف السويدي | ٥ | ٤ | - | - |
| السيد سعيد محمد البحار | ٥ | ٤ | - | ٦ |
| السيد محمد سيف الهاملي | ٤ | ٣ | - | - |
| السيد محمد أحمد الكربي** | ٥ | - | ٥ | - |

- - تمثل عضو ليس في اللجنة
- * - تمثل عضو مستقل غير تنفيذي
- ** - إعادة التصنيف كعضو غير مستقل في ٢٠١٦/١٢/٢١
- *** - إستقال في ٢٠ مارس ٢٠١٦

مكافأة أعضاء مجلس الإدارة والإدارة العامة بالشركة

الإدارة

تحدد مكافأة أعضاء مجلس الإدارة وفقاً لمتطلبات قانون الشركات التجارية المعمول به في مملكة البحرين والمنصوص عليه في النظام الأساسي للشركة والتي يعتمدها المساهمون. وتشمل مكافأة الأعضاء المكافآت والبدلات والمصاريف المدفوعة. أما مكافأة الإدارة التنفيذية فيقوم بتجديدها مجلس الإدارة بناء على توصية من لجنة التعيينات والمكافآت حيث تشمل الرواتب، البدلات، المصاريف المدفوعة، مكاسب التوظيف اللاحقة، والمكافآت المتعلقة بالأداء (مزيد من التفاصيل موضح في الصفحة رقم ٨٠). للمزيد من التفاصيل عن القواعد متوفرة لدى الشركة عند الطلب من المقر الرئيسي للمساهمين.

هناك فصل للمسؤوليات بين رئيس مجلس الإدارة والرئيس التنفيذي. فرئيس مجلس الإدارة هو المسؤول عن رئاسة المجلس والتأكد من كفاءته على كافة الصعد والقيام بدوره في تحضير جدول الأعمال، مع الأخذ بعين الاعتبار الأمور الخاصة بالشركة وشؤون الأعضاء.

يقوم الرئيس التنفيذي بالإدارة اليومية لأمر الشركة. إن فريق الإدارة الذي يترأسه الرئيس التنفيذي مسؤول عن تطبيق إستراتيجيات المجلس ومراقبة عمليات الشركة اليومية. ويضم الفريق في عضويته المدير العام في إعادة التأمين والمدير العام في الشؤون المالية والإدارية والمدير العام المساعد في إعادة التأمين. أسماء فريق أعضاء الإدارة العامة مع نبذة عن سيرتهم الذاتية مفصل في الصفحة رقم ٣٢.

الهيكل التنظيمي

حددت الشركة هيكلًا تنظيميًا مفصلاً (موضح في الصفحة رقم ٢٩) لخدمة أهداف الشركة وتطورها الإستراتيجي والرقابة الداخلية بها.

تقرير حوكمة الشركة

اللجان الإدارية

من أجل مساعدة الرئيس التنفيذي في المراقبة والإشراف على الأقسام التشغيلية بالشركة، تشكلت لجان إدارية داخلية متعددة. تشمل على إدارة إعادة التأمين، تقنية المعلومات وإعادة التأمين الصادر. وتضم هذه اللجان الإدارية الداخلية أعضاء من الأقسام التشغيلية ذوي الخبرات المناسبة.

التعاقب الوظيفي

تعترف الشركة بقيمة مواردها البشرية وأهمية ضمان التعاقب المؤهل والمنظم. وتدير الشركة إطار عمل للتعاقب يشمل المناصب الرئيسية بالشركة وبرنامج لتنمية المواهب على أساس تحليل دوري لإحتياجات التدريب. تتكفل لجنة التعيينات والمكافآت بمراجعة وإعتماد خطة التعاقب بالشركة. وبنهاية العام تقاعد ثلاثة من أعضاء الإدارة التنفيذية بالشركة وتم تعاقبهم بنجاح.

سياسة توظيف الأقرباء

عملاً بما ورد في كتاب أحكام مصرف البحرين المركزي، فإن الشركة بصدد العمل على تعزيز سياستها الداخلية لتضمن بنود خاصة بأقرباء الأشخاص الذين يتوقف تعيينهم على موافقة مصرف البحرين المركزي.

تداول الأشخاص الرئيسيين بالأوراق المالية بالشركة

أنشئت الشركة سياسة خاصة بشأن الأشخاص الرئيسيين بما يتوافق مع إرشادات بورصة البحرين وكتاب الأحكام مجلد رقم ٦ (الأسواق المالية) الصادر عن مصرف البحرين المركزي. وخلال العام إلتزمت الشركة بكافة التقارير ذات الصلة وبالمتطلبات الرقابية على النحو المنصوص عليه في هذه القواعد.

وفيما يلي تفاصيل أسهم أريج التي يمتلكها أعضاء مجلس الإدارة بما فيها ممثليهم وأعضاء الإدارة العامة، بما فيها زوجاتهم، الأطفال أو غيرهم من الأشخاص الخاضعين لإشرافهم:

| أعضاء المجلس | الإدارة العامة | عدد الأسهم المملوكة |
|--------------|----------------|---|
| ٩,١٦٦ | ١٠١,٢٧٠,٧١٧ | كما هو في ١ يناير ٢٠١٦ |
| - | - | يضاف: عدد الأسهم المحولة خلال العام |
| - | ٣٠,٠٠٠ | ناقص: عدد الأسهم المحولة خلال العام |
| ٩,١٦٦ | ١٠١,٢٤٠,٧١٧ | رصيد الأسهم المملوكة كما هو في ٣١ ديسمبر ٢٠١٦ |

علاقات المساهمين

تولي أريج أهمية قصوى للحفاظ على علاقات فعالة مع المساهمين من خلال قنوات إتصال مفتوحة ونزيهة وشفافة. وتوجد بالشركة وحدة متخصصة لشؤون المساهمين تحت إشراف ضابط علاقات المستثمرين وهو مسؤول عن نشر المعلومات ذات الصلة في الوقت المناسب لأصحاب المصلحة. كما يوفر موقع أريج (www.arig.net) المعلومات المفصلة والبيانات المالية ويشمل ذلك أيضاً البوابة الإلكترونية الآمنة للمساهمين.

يتم عقد إجتماع الجمعية العمومية السنوية للمساهمين في غضون تسعين يوم من إنتهاء السنة المالية حسب المتطلبات الرقابية. تشر الدعوة للجمعية العمومية للمساهمين والمراقبين والأسواق المالية في وقت مبكر. وتتوفر نسخ من التقرير السنوي والحسابات المالية أسبوعاً على الأقل قبل تاريخ الإجتماع حتى يتسنى للمساهمين الفرصة لمناقشة أداء الشركة مع أعضاء مجلس الإدارة.

مسؤولية الشركة الاجتماعية

تسعى الشركة لأن تكون عضواً فاعلاً في المجتمع. وتدير أريج برنامج للمسؤولية الاجتماعية توجه من خلاله جهودها نحو مشاريع ذات قيمة وتحسين نوعية الحياة للمحتاجين في مملكة البحرين.

رأس المال والأسهم

يتألف رأس المال المصرح به لأريج من ٥٠٠ مليون سهم عادي بقيمة إسمية تبلغ ١ دولار أمريكي عن كل سهم. ويبلغ رأس المال الصادر والمسجل والمدفوع ٢٢٠ مليون دولار أمريكي. ويملك الأسهم أكثر من ٥,٠٠٠ مساهم غالبيتهم من دول مجلس التعاون الخليجي. ويتم تداول أسهم أريج من أي جنسية من خلال الأسواق المالية التي تدرج فيها أسهم الشركة وهما: بورصة البحرين وسوق دبي المالي. للمزيد من المعلومات حول المساهمين موضح في الصفحة رقم ٦٦ من هذا التقرير السنوي.

الإلتزام

أنشئت أريج إطار شامل للإلتزام معتمد من المجلس يشمل كل القواعد والأنظمة المطبقة لعمليات الشركة. توجد وحدة إلتزام منفصلة بالشركة يرأسها ضابط إلتزام. تسعى هذه الوحدة للتأكد من أن الشركة ملتزمة بكافة القواعد والأنظمة المعمول بها في الأسواق المالية التي تدرج فيها أسهم أريج. وتضمن هذه الوحدة الإلتزام بكافة المتطلبات الرقابية المنصوص عليها من قبل مصرف البحرين المركزي، وزارة الصناعة والتجارة بمملكة البحرين. ولم تسجل الشركة أي مخالفات من أي نوع في ٢٠١٦.

تقرير حوكمة الشركة

الرقابة الداخلية

يتولى المجلس المسؤولية النهائية عن كافة أنظمة الرقابة الداخلية داخل الشركة. وتوجد شبكة من السياسات والإرشادات والإجراءات ومستويات التفويض ورصد الأداء لكل عمليات الشركة، بما في ذلك المراجعة الدورية والمستجدات، أينما كان ذلك ضرورياً. يراجع المجلس ويعتمد كافة حدود السلطات الهامة في الإكتتاب والمطالبات والأمور التشغيلية الأخرى. أما في مجال العمليات اليومية، يقوم الرئيس التنفيذي بتطبيق جميع آليات التحكم. كما يضمن الحفاظ على بيئة رقابية إيجابية من خلال سلوك الشركة الأخلاقي والنزاهة الشخصية. ويقدم القيادة والتوجيه إلى الإدارة العامة ويراجع طرق التحكم في الأعمال. وتتم جميع المعاملات مع الأطراف المعنية كل على حدة.

وتقوم لجنة التدقيق - نيابة عن المجلس - بمراجعة دورية في تطبيق أطر الرقابة الداخلية بالشركة وتقييم تلك الرقابة في شكل تقارير صادرة من المدقق الداخلي بأريج ومدققي الحسابات الخارجيين. ثم تخطر اللجنة مجلس الإدارة بالموقف وفعالية بيئة الرقابة بالشركة وإتخاذ الإدارة للإجراءات اللازمة لتعزيز أي رقابة محددة لأوجه الضعف.

إدارة مخاطر المؤسسة

تطبق أريج نظام مقابل في إدارة مخاطر المؤسسة يهدف إلى المراقبة الدقيقة للمخاطر التي يمكن أن تتعرض لها الشركة وأثارها المحتملة على رأس المال، فضلاً عن الأداء المالي والتشغيلي. وتتم مراجعة منتظمة على كافة المستويات من قبل إدارة المخاطر والإدارة العليا والمتوسطة بأريج لتقييم التطور واتجاهات التعرض مع إدخال التدابير للتخفيف من حدة الآثار السلبية المحتملة.

وتحتفظ الشركة بإطار إدارة مخاطر المؤسسة تحت مسؤولية رئيس إدارة المخاطر الذي بدوره يرفع تقاريره إلى اللجنة التنفيذية في مجلس الإدارة. ويتم تسجيل الوضع الراهن في سجل المخاطر وتتم مراجعة وإدارة هذا السجل بفعالية وذلك بهدف الحفاظ على استخدام مخاطر رأس المال في مستويات الأداء الفعال دون الإفراط في تعريض مصلحة حقوق المساهمين.

تلجأ أريج إلى الاستعانة بشركات إكتوارية رائدة دولية لتقديم الإستشارة المهنية المستقلة التي تساعد في إدارة نموذج كفاية رأس المال الداخلي الخاص بها، ويحدد ذلك مبلغ رأس المال المطلوب لدعم جميع حالات التعرض للمخاطر والتي يتم تصنيفها كجزء من العمليات التجارية للشركة.

تشمل فئات المخاطر الرئيسية لأريج المخاطر الإكتتابية، مخاطر الإحتياطيات، مخاطر الأسواق، المخاطر التشغيلية، مخاطر الائتمان ومخاطر السيولة، وتمثل إعادة تأمين الممتلكات مع تعرضها لحوادث طبيعية

كانت أم غير طبيعية من أكبر فروع التأمين في محفظة أريج، وبالتالي فإنها ليست بالمفاجئة أن مخاطر الإكتتاب تغلب على الكم من إجمالي التعرض للمخاطر بالشركة. وتليها مخاطر الإحتياطيات والتي هي إنعكاس لتاريخ عمليات الشركة التشغيلية الطويلة وأنشطة الإكتتاب السابق في فروع التأمين المتوقف. أما مخاطر الأسواق، أي المخاطر في التغيرات من الأسواق المالية، فتأتي هذه في المرتبة الثالثة وتليها مجموعة المخاطر التشغيلية للشركة. وتأتي مخاطر الائتمان أقل قدر في تحديد رأس المال. لدى الشركة عدد من السياسات لتجنب المخاطر وإستراتيجيات التخفيف من حدتها لإدارة التعرض للمخاطر الرئيسية.

• **بيان الرغبة في التعرض للمخاطر -** تحتفظ أريج ببيان محدد عن الرغبة في المخاطرة يوضح نسبة التعرض القصوى للخسائر لكل من فروع المخاطر الرئيسية. يمثل بيان الرغبة في المخاطرة وثيقة رئيسية في توجيه نهج الشركة في الأعمال ويراجع بصفة دورية وقد تم التصديق عليه من قبل مجلس الإدارة.

• **المخاطر الإكتتابية -** تشمل مزيج من إرشادات الإكتتاب التي هي قيد النظم الرقابية والإدارية بالشركة، وآليات التسعير وتغطيات إعادة التأمين في أسواق تتسم بتصنيف إئتماني عالي والتي تضع سقفاً للأخطار الحادة.

• **مخاطر الإحتياطيات -** تدار هذه الفئة من خلال مراجعة داخلية وخارجية لضمان كفاية الإحتياطي بشكل حذر وكافي. ويتم دعم المراجعات الداخلية بالتقرير السنوي المفصل وتقرير الإكتواريين المحترفين.

• **مخاطر الأسواق -** يتم التحكم في التعرض لهذه الفئة من المخاطر عن طريق باقة من الإرشادات الإستثمارية والسياسات التي تضم الحد الأقصى لمخصصات فئات الأصول، تحليل الإتجاهات وأدوات مراقبة الأداء، بما فيها أوامر التخلص لإيقاف الخسارة.

• **المخاطر التشغيلية -** تمثل هذه الفئة من المخاطر باقة من المخاطر الشخصية، معتدلة نسبياً في غالبيتها والتي تسعى الشركة جاهدة في تقليصها كل على حدة. إستحوذ خطر توقف الأعمال الناجم عن العنف السياسي الإنتباه الكلي في أريج وتم تخفيف حدة ذلك وبسرعة من خلال إنشاء موقع بديل في مكاتب الشركة التابعة بدبي. ومع وجود خطة طوارئ مفعلة، يمكن تحويل هذا الموقع الخامل إلى موقع فعال في غضون أيام قليلة، إذا إستدعى الأمر ذلك.

• **المخاطر الإئتمانية -** تدار هذه الفئة عن طريق الرقابة الصارمة للطرف المقابل وتفضل أريج التعامل مع مؤسسات صلبة، وإجمالاً، شركات ذات تصنيف عالي. وفي ذات الوقت، يتم رصد التدفق النقدي من خلال التحليلات الزمنية وتتبع المدفوعات المستحقة بشكل فعال.

تقرير حوكمة الشركة

عند «a-» من «bbb+»؛ وعدلت النظرة المستقبلية للتصنيفين على أنهما من درجة «المستقر» عوضاً عن «الإيجابي». وفي رأي هيئة إيه. أم. بست، فإن إرتقاء التصنيف يعكس قدرة الشركة على إتخاذ قرارات إستراتيجية للتخارج من الأعمال ذات الأداء الضعيف وتعظيم نموذج أعمالها الأخرى لتحقيق عوائد مستقبلية أفضل.

الملاءة المالية

يتم تحديد متطلبات الملاءة المالية من مصرف البحرين المركزي وهو الجهة الرقابية في البحرين. يعرف الحد الأدنى من الملاءة في البحرين بالإشارة إلى أفساط ومطالبات محددة. وملخص عن موقف ملاءة الشركة بما في ذلك الشركات التابعة كما في ٢١ ديسمبر ٢٠١٦ كما يلي:

(بآلاف الدولارات الأمريكية)

| ٢٠١٥ | ٢٠١٦ |
|---------|---------|
| ١٧٣,٦٦٤ | ٢٠٣,٢٨٩ |
| ٣٣,٦١٥ | ٢٨,٠٧٤ |
| ١٤٠,٠٤٩ | ١٦٥,٣١٥ |

رأس المال المتاح

هامش الملاءة المطلوب

مجموع فائض رأس المال المتاح عن

ما هو مطلوب من هامش الملاءة

- وأخيراً **مخاطر السيولة** - تمثل هذه الفئة الخسارة الفعلية أو المتصورة على المجموعة الناشئة من عدم القدرة إما لدفع مطالبات أو الاستثمارات أو الالتزامات التشغيلية. يولي الإستثمار في أريج، وسياسة إدارة المطالبات وإدارة مخاطر السيولة الإعتبار الواجب لإدارة مخاطر السيولة وعلى سبيل الحيلة تحتفظ أريج بأصول سائلة أعلى بكثير من نموذج متطلبات السيولة السنوية بها.

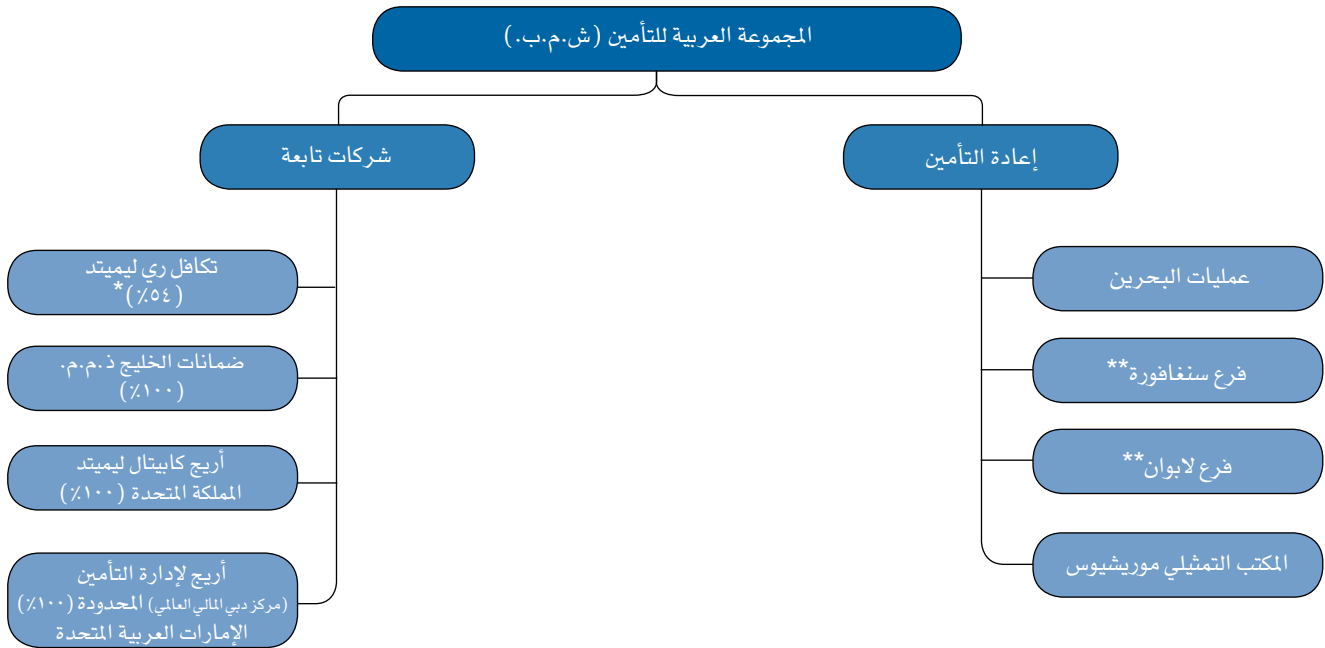
المدققين الخارجيين

يُعين المساهمون مدققي الحسابات الخارجيين في الجمعية العامة. وحيث أن السادة كي.بي.إم.جي. البحرين مراجعو الحسابات الحاليين، هم أهل لإعادة الإنتخاب، فقد تم إعادة تعيينهم عن السنة المالية ٢٠١٦، بناءً على توصية مجلس الإدارة.

ضمان الإئتمان

من خلال آخر تصنيف منشور عن الشركة في ٢١ ديسمبر ٢٠١٦، رفعت هيئة التصنيف إيه. أم. بست. الدرجة الإستثمارية مع تصنيف القوة الإئتمانية إلى «A-» (ممتاز) من «B++» (جيد)؛ وإصدار تصنيف القوة الإئتماني

هيكل مجموعة أريج

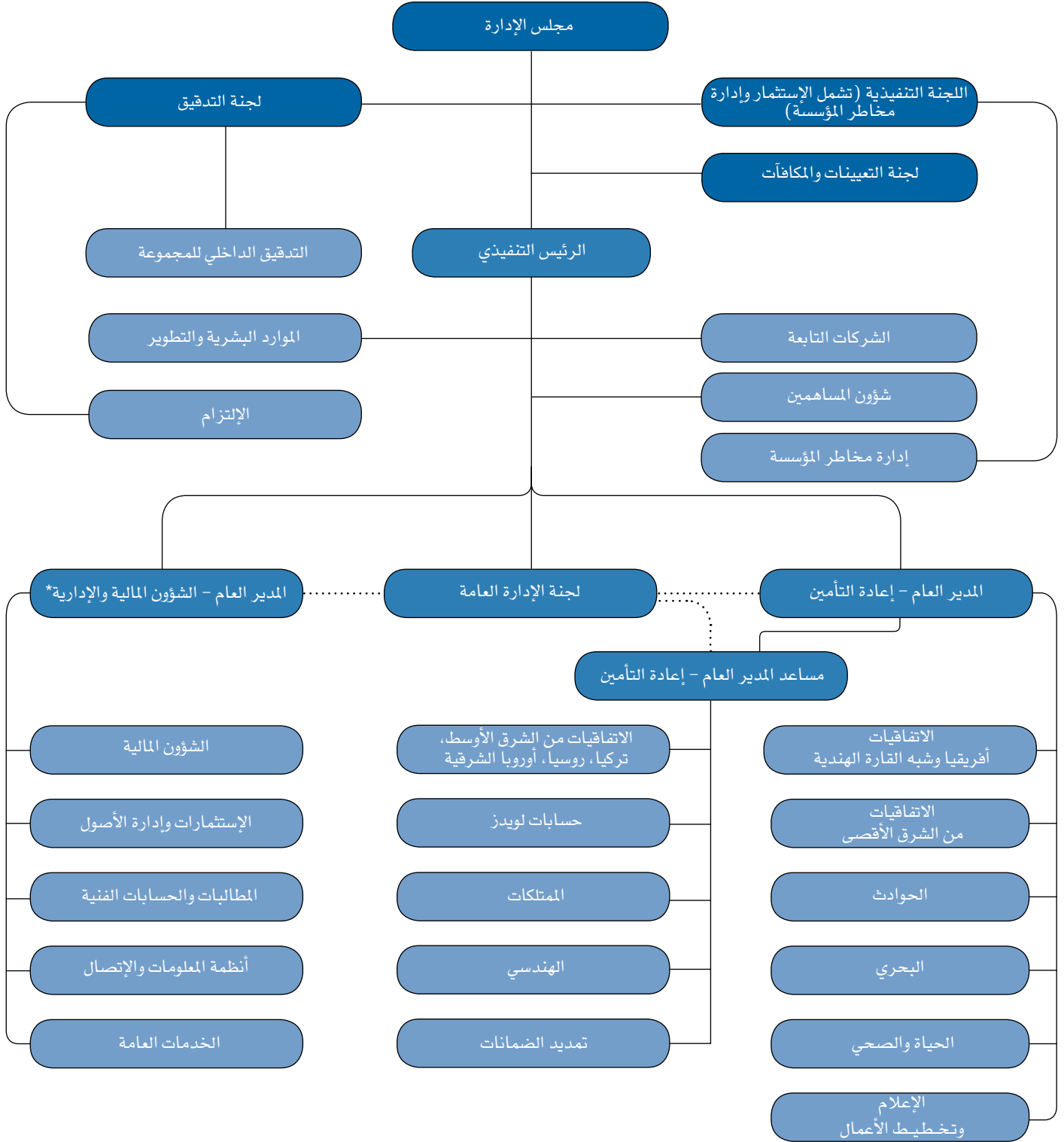


* توقفت تكاful ري عن إكتتاب الأعمال في ديسمبر ٢٠١٥

** فرعي سنغافورة ولابوان توقفا عن إكتتاب الأعمال في ٢٠١٦

تقرير حوكمة الشركة

الهيكل التنظيمي



* مكلف كأمين سر المجلس

السيرة الذاتية لأعضاء مجلس الإدارة

مجلس الإدارة

السيد خالد جاسم بن كلبان

رئيس مجلس الإدارة وعضو اللجنة التنفيذية

بكالوريوس العلوم الإدارية - جامعة ميتروبوليتان - دنفر - كولورادو -
الولايات المتحدة الأمريكية

حصل السيد خالد جاسم بن كلبان على شهادة في إدارة الأعمال من الولايات المتحدة الأمريكية وتخصص في الإدارة من جامعة ميتروبوليتان بالولايات المتحدة الأمريكية. وتشمل خبرته الواسعة قطاعات الصناعة والشؤون المالية والإستثمار والعقارات. وهو عضو في مجلس الإدارة منذ مايو ١٩٩٨. ويشغل حالياً منصب رئيس مجلس إدارة شركة الإتحاد العقارية (ش.م.ع.) والمال كابتال بالإمارات العربية المتحدة. وهو عضو في مجلس إدارة الشركة الوطنية للتأمينات العامة (ش.م.ع.) ويرأس لجنة التدقيق والإستثمار بها، كما أنه عضو مجلس إدارة في تكافل ري ليميتد. بالإضافة إلى عضويته في مجالس إدارات مصرف الطاقة الأول (ش.م.ب.)، وأركايبا ش.م.ب. إدارة الإستثمار البحري والبنك الإسلامي الآسيوي - سنغافورة.

بينما يقوم السيد خالد بن كلبان بكل هذه الأدوار الرئيسية في النمو الإستراتيجي لدبي للإستثمار (ش.م.ع.) منذ العام ١٩٩٨ فهو العضو المنتدب والرئيس التنفيذي بها ورئيس مجلس إدارة الشركات التابعة لها والمشاريع المشتركة.

الدكتور فؤاد عبد الصمد الفلاح

نائب رئيس مجلس الإدارة ورئيس لجنة التدقيق وعضو لجنة التعيينات والمكافآت

بكالوريوس من الجامعة الأمريكية، بلبنان وماجستير ودكتوراة من الجامعة الأمريكية بالولايات المتحدة الأمريكية

يشغل الدكتور فؤاد الفلاح عضوية مجلس إدارة الشركة منذ أكتوبر ٢٠٠٣ ورئيس لجنة التدقيق منذ إبريل ٢٠٠٥. كما أنه عضو في لجنة التعيينات والمكافآت. وشغل سابقاً منصب رئيس مجلس الإدارة والمدير العام للهيئة العامة للشباب والرياضة بدولة الكويت. كما أنه تولى منصب سكرتير ثالث في وزارة الخارجية بدولة الكويت. وهو يشغل أيضاً منصب الأستاذ المساعد في كلية العلوم الإدارية قسم الإدارة العامة بجامعة الكويت. كما يشغل منصب رئيس لجنة التدقيق في شركة تكافل ري ليميتد.

السيد سلطان أحمد الغيث

عضو مجلس الإدارة وعضو لجنة التعيينات والمكافآت

بكالوريوس في العلوم من جامعة الإمارات، دولة الإمارات العربية المتحدة

يشغل السيد سلطان الغيث عضوية مجلس إدارة الشركة منذ أكتوبر ٢٠٠٤. وشغل سابقاً منصب وكيل ومدير عام الهيئة العامة للمعاشات والتأمينات الإجتماعية - دولة الإمارات العربية المتحدة حتى إبريل ٢٠٠٨. كما أنه عضو أيضاً في مجالس إدارة تكافل ري ليميتد، جمعية الإمارات التعاونية والإتحاد التعاوني الإستهلاكي وشركة الخليج للإستثمار - الإمارات العربية المتحدة.

السيرة الذاتية لأعضاء مجلس الإدارة

السيد فتحي إمام الحاجي

(ممثلًا عن مصرف ليبيا المركزي، ليبيا)
عضو مجلس الإدارة وعضو لجنة التدقيق

دبلوم عالي في الدراسات المصرفية، المعهد العربي للدراسات المصرفية،
الأردن

يشغل السيد فتحي إمام الحاجي منصب مدير إدارة العمليات المصرفية
بمصرف ليبيا المركزي بليبيا. وانضم إلى عضوية مجلس الإدارة منذ مارس
٢٠٠٨.

السيد محمد سيف السويدي

(ممثلًا عن جهاز الإمارات للاستثمار - الإمارات العربية المتحدة)
عضو مجلس الإدارة ورئيس اللجنة التنفيذية

بكالوريوس في التجارة من جامعة الإمارات، الإمارات العربية المتحدة

انضم السيد محمد سيف السويدي إلى مجلس الإدارة في مارس ٢٠١٤.
وبالإضافة إلى أريج، السيد محمد السويدي عضو في مجالس إدارات كل من
جهاز الإمارات للاستثمار، شركة الإمارات للاتصالات المتكاملة - الإمارات
العربية المتحدة.

السيد سعيد محمد البحار

(ممثلًا عن مصرف الإمارات للتنمية - الإمارات العربية المتحدة)
عضو مجلس الإدارة ورئيس لجنة التعيينات والمكافآت وعضو في اللجنة
التنفيذية

بكالوريوس في علوم الاقتصاد - جامعة جاكسونفيل - الولايات المتحدة
الأمريكية

انضم السيد سعيد محمد البحار إلى مجلس الإدارة في مارس ٢٠١٤. وهو
عضو في مجلس إدارة مصرف الإمارات للتنمية، تكافل ري ليميتد بالإمارات
العربية المتحدة والمؤسسة العربية للاتصالات الفضائية بالسعودية وهيلاس
للإتصالات الفضائية بقبرص.

السيد محمد سيف الهاملي

(ممثل عن الهيئة العامة للمعاشات والتأمينات الإجتماعية - الإمارات
العربية المتحدة)
عضو مجلس الإدارة وعضو اللجنة التنفيذية

ماجستير من جامعة ولاية كاليفورنيا تخصص إقتصاد - الولايات المتحدة
الأمريكية

انضم السيد محمد سيف الهاملي إلى مجلس الإدارة في مارس ٢٠١٤. وهو
القائم بأعمال المدير العام والمدير التنفيذي في الإستثمار في الهيئة العامة
للمعاشات والتأمينات الإجتماعية - الإمارات العربية المتحدة.

السيد محمد أحمد الكربي

عضو مجلس الإدارة وعضو لجنة التدقيق

بكالوريوس العلوم في الهندسة المدنية، الجامعة الأمريكية بالشارقة
وماجستير في إدارة الأعمال من جامعة الإمارات - الإمارات العربية
المتحدة

انضم السيد محمد أحمد الكربي إلى مجلس الإدارة في مارس ٢٠١٤.
وهو عضو في مجلس إدارة جمعية المشرف التعاونية وتكافل ري ليميتد -
الإمارات العربية المتحدة.

السيرة الذاتية لأعضاء الإدارة العامة

الإدارة العامة

السيد نجراجن كانان

المدير العام - الشؤون المالية والإدارية.

زميل معهد التأمين القانوني (المملكة المتحدة) وحائز على شهادة (إف. سي.أي.أي.) من المعهد القانوني للمحاسبة الإدارية بالمملكة المتحدة، (إف. سي.إم.إيه.) وعضو المعهد الهندي لأمانة سر الشركات (إيه.سي.إس) وعضو المعهد الهندي لمحاسبة الكلفة والأشغال (إيه.أي.سي.دبليو.إيه)

التحق السيد كانان بالشركة في أبريل ١٩٨٩ وإنضم إلى فريق الإدارة العامة بالشركة منذ الأول من أبريل ٢٠٠٧. ويشغل حالياً منصب عضو مجلس الإدارة بأريما لأنظمة التأمين، ضمانات الخليج وشركة غلوب ميد بمملكة البحرين وأريج كايبتال ليميتد، المملكة المتحدة. وقبل إنضمامه إلى الشركة، عمل في شركات تأمين رائدة وشركات تصنيع بالهند. وفي ٢٠١٣ تم ترقيته إلى منصب المدير العام - الشؤون المالية والإدارية.

السيد صلاح المعراج

المدير العام المساعد - إعادة التأمين

بكالوريوس في الآداب - جامعة الكويت - الكويت

التحق السيد صلاح المعراج بالشركة في مايو ١٩٨٢ وتقلد مناصب تنفيذية متعددة في الإكتتاب قبل إنضمامه إلى فريق الإدارة العامة بالشركة في أكتوبر ٢٠٠٩. ومن بين مهامه أنه المسؤول المباشر عن أسواق أريج الرئيسية في الشرق الأوسط والدول المجاورة.

السيد ياسر البحارنة

الرئيس التنفيذي

ماجستير في إدارة الأعمال (مع مرتبة الشرف) وماجستير في الهندسة (تصنيع) من جامعة بوسطن وبكالوريوس في الهندسة الميكانيكية من جامعة ماكجل بمونتريال، كندا وزميل وعضو في معهد التأمين القانوني بلندن.

إنضم السيد ياسر البحارنة لأريج في ١٩٨٧ وتقلد مناصب إدارية عديدة في الإكتتاب والإدارة في تاريخه المهني. وترأس فريق الإدارة الجديد وعين السيد ياسر البحارنة رئيس تنفيذي في أبريل ٢٠٠٦. ويشغل أيضاً منصب رئيس مجلس إدارة كل من ضمانات الخليج (البحرين) وأريج كايبتال ليميتد (لندن) والصندوق الأفرو آسيوي لتأمين مخاطر النفط والطاقة (البحرين). كما أنه عضو في مجالس إدارات كل من تكافل ري ليميتد (مركز دبي المالي العالمي) وأريما لأنظمة التأمين (البحرين) ومجمع إعادة التأمين من غير الحياة للإتحاد الأفرو آسيوي لشركات التأمين وشركات إعادة التأمين (إسطنبول) وغلوب ميد (البحرين) وجمعية التأمين العالمية (نيويورك) والإتحاد الأفرو آسيوي للتأمين وإعادة التأمين (القاهرة) وإتحاد شركات التأمين وإعادة التأمين للدول النامية (الفلبين) والمجلس النوعي للتدريب المهني لقطاع البنوك وعضو في مجلس أمناء صندوق تنمية الموارد البشرية - القطاع المصرفي والمالي (البحرين).

السيد أندرياس ويدلتيش

المدير العام - إعادة التأمين

بكالوريوس في علوم الإقتصاد من جامعة برلين الحرة، ألمانيا

قبل إنضمامه لأريج في إبريل ٢٠٠٦، شغل السيد ويدلتيش مناصب إدارية علياً في أليانز لتحويل المخاطر (برمودا)، وأليانز ري آسيا والمحيط الهادي، سنغافورة، ميونخ ري في ميونخ وسنغافورة.