

تقرير حوكمة الشركة

تقرير حوكمة الشركة

وقد تم إنتخاب المجلس الحالي في مارس ٢٠١٧ ولمدة ثلاث سنوات تنتهي في إجتماع الجمعية العمومية السنوية في ٢٠٢٠. وتعزز إجراءات المجلس الأساسية التطوير المهني للأعضاء الذي يشمل التدريب التعريفي للأعضاء الجدد، والتطوير المستمر والتقييم الذاتي. أسماء أعضاء مجلس الإدارة الحاليين ونبذة عن سيرتهم الذاتية مفصل في الصفحة رقم ٣٠.

جميع أعضاء مجلس الإدارة غير تنفيذيين، وثلاثة من الأعضاء الستة مستقلين غير تنفيذيين، هذا ويقوم المجلس دورياً بمراجعة وتقييم أداءه مع أداء الأعضاء منفردين، كما تتطلبه القواعد.

لجان المجلس

في حين يتم مناقشة المسائل الرئيسة في مجلس إدارة الشركة، فقد تم تشكيل لجان منفصلة لمساعدة المجلس في إدارة مهامه بطريقة فعالة، فتقوم لجنة التدقيق والمخاطر بالإشراف على التقارير المالية ونظام الرقابة الداخلي والإلتزام بكافة القوانين والأنظمة المطبقة، إلى جانب إدارة المخاطر. أما لجنة التعيينات والمكافآت فتتولى مراجعة التعيينات والمكافآت لأعضاء مجلس الإدارة وأعضاء الإدارة العامة التنفيذية بالشركة. وتجتمع كل لجان المجلس بشكل دوري لتحقيق أهدافها كما تجتمع سنوياً لتقييم أداءها الذاتي.

إجتماعات المجلس

وفقاً للنظام الأساسي للشركة والقواعد المحلية، يتوجب على المجلس الإلتقاء على الأقل ٤ مرات في السنة. وإضافة إلى حضور سبع إجتماعات في ٢٠١٧، فقد إعتد المجلس قراران بالتمرير للنتائج المرئية للفصلين الأول والثاني.

تلتزم المجموعة العربية للتأمين بإتباع أفضل الممارسات العالمية في حوكمة الشركة. والشركة على يقين بوجود روابط بين المعايير الأخلاقية القوية والرقابة الجيدة وبين إضفاء قيمة للمساهمين. ومن خلال السعي للتواصل مع الشركاء ومجتمع الأعمال العام، تهدف الشركة إلى الإلتزام بالشفافية التامة عن طريق تبني أعلى معايير الإفصاح.

قواعد حوكمة الشركات بمملكة البحرين

تتبع الشركة قواعد مملكة البحرين في حوكمة الشركات "القواعد". ويضم جدول أعمال الجمعية العمومية في بند منفصل تقرير عن حوكمة الشركة.

إطار العمل

تحافظ الشركة من خلال مجلس إدارتها على إطار للحوكمة في كافة مجالات عملياتها التي تضم الوثائق الرسمية، الإجراءات، الإرشادات ومتطلبات الإدارة الخاصة بالتقارير. وتلتزم أريج بمراجعة ممارسات الحوكمة بشكل منظم وتعديلها من آن لآخر.

مجلس الإدارة

يتم إنتخاب أعضاء مجلس الإدارة ويمكن إنهاء دورة المجلس من قبل المساهمين كما يتوافق وأحكام النظام الأساسي للشركة. ويتحمل المجلس المسؤولية النهائية للإدارة العامة وللإشراف وللرقابة على الشركة. كما يقيم المجلس بانتظام أداء الشركة المالي والتجاري ويعتمد خطط أعمال الشركة. ويشرف المجلس بشكل مستمر على ضوابط الحوكمة، من أجل ضمان الإلتزام بالمعايير الجيدة داخل الشركة. كما يشرف المجلس ويقيم مدى كفاءة الإدارة لجميع مخاطر الأعمال التي قد تتعرض لها الشركة.

تقرير حوكمة الشركة

ويوضح الجدول التالي عدد الإجتماعات المنعقدة في ٢٠١٧، بما فيها لجان المجلس، والحضور الشخصي للأعضاء:

الأعضاء	اجتماعات المجلس (٧) **	اجتماع لجنة التدقيق والمخاطر (٤) **	لجنة التعيينات والمكافآت (٢) **
سعيد محمد البحار*	٧	-	٢
محمد سيف الهاملي	٦	-	-
محمد سيف السويدي	٧	-	٢
وائل ابراهيم أبوخزام	(٦) ٦	(٣) ٣	(١) ١
أحمد سعيد المهري*	(٦) ٦	(٣) ٣	(١) ١
الدكتور بدر عبد الله الجابري*	(٦) ٦	(٣) ٣	(١) ١

- - تمثل ليس عضو في اللجنة
- * - تمثل عضو مستقل غير تنفيذي
- ** - أحد الإجتماعات كان لأعضاء المجلس السابقين قبل تشكيل المجلس الأخير في ٢٠١٧

الإدارة

مكافأة أعضاء مجلس الإدارة والإدارة العامة بالشركة

تحدد مكافأة أعضاء مجلس الإدارة وفقاً لمتطلبات قانون الشركات التجارية المعمول به في مملكة البحرين والمنصوص عليه في النظام الأساسي للشركة والتي يعتمدها المساهمون. وتشمل مكافأة الأعضاء المكافآت والبدلات والمصاريف المدفوعة. أما مكافأة الإدارة التنفيذية فيقوم بتحديد مجلس الإدارة بناء على توصية من لجنة التعيينات والمكافآت حيث تشمل الرواتب، البدلات، المصاريف المدفوعة، مكاسب التوظيف اللاحقة، والمكافآت المتعلقة بالأداء (مزيد من التفاصيل موضح في الصفحة رقم ٧٨). للمزيد من التفاصيل عن القواعد متوفرة لدى الشركة عند الطلب من المقر الرئيسي للمساهمين.

الهيكل التنظيمي

حددت الشركة هيكلًا تنظيميًا مفصلاً (موضح في الصفحة رقم ٢٩) لخدمة أهداف الشركة وتطورها الإستراتيجي والرقابة الداخلية بها.

هناك فصل للمسؤوليات بين رئيس مجلس الإدارة والرئيس التنفيذي. فرئيس مجلس الإدارة هو المسؤول عن رئاسة المجلس والتأكد من كفاءته على كافة الصعد والقيام بدوره في تحضير جدول الأعمال، مع الأخذ بعين الاعتبار الأمور الخاصة بالشركة وشؤون الأعضاء.

يقوم الرئيس التنفيذي بالإدارة اليومية لأمر الشركة. إن فريق الإدارة الذي يترأسه الرئيس التنفيذي مسؤول عن تطبيق إستراتيجيات المجلس ومراقبة عمليات الشركة اليومية. ويضم الفريق في عضويته المدير العام في إعادة التأمين والمدير العام المساعد في الشؤون المالية والإدارية والمدير العام المساعد في إعادة التأمين. أسماء فريق أعضاء الإدارة العامة مع نبذة عن سيرتهم الذاتية مفصل في الصفحة رقم ٣١.

تقرير حوكمة الشركة

علاقات المساهمين

تولي أريج أهمية قصوى للحفاظ على علاقات فعالة مع المساهمين من خلال قنوات اتصال مفتوحة ونزيهة وشفافة. وتوجد بالشركة وحدة متخصصة لشؤون المساهمين مسؤولة عن نشر المعلومات ذات الصلة في الوقت المناسب لأصحاب المصلحة. كما يوفر موقع أريج (www.arig.net) المعلومات المفصلة والبيانات المالية ويشمل ذلك أيضاً البوابة الإلكترونية الآمنة للمساهمين.

يتم عقد إجتماع الجمعية العمومية السنوية للمساهمين في غضون تسعين يوم من إنتهاء السنة المالية حسب المتطلبات الرقابية. تنشر الدعوة للجمعية العمومية للمساهمين والمراقبين والأسواق المالية في وقت مبكر. وتتوفر نسخ من التقرير السنوي والحسابات المالية أسبوعاً على الأقل قبل تاريخ الإجتماع حتى يتسنى للمساهمين الفرصة لمناقشة أداء الشركة مع أعضاء مجلس الإدارة.

مسؤولية الشركة الاجتماعية

تسعى الشركة لأن تكون عضواً فاعلاً في المجتمع. وتدير أريج برنامج للمسؤولية الاجتماعية توجه من خلاله جهودها نحو مشاريع ذات قيمة وتحسين نوعية الحياة للمحتاجين في مملكة البحرين.

رأس المال والأسهم

يتألف رأس المال المصرح به لأريج من ٥٠٠ مليون سهم عادي بقيمة إسمية تبلغ ١ دولار أمريكي عن كل سهم. ويبلغ رأس المال الصادر والمسجل والمدفوع ٢٢٠ مليون دولار أمريكي. ويمتلك الأسهم أكثر من ٤,٥٠٠ مساهم غالبيتهم من دول مجلس التعاون الخليجي. ويتم تداول أسهم أريج من أي جنسية من خلال الأسواق المالية التي تدرج فيها أسهم الشركة وهما: بورصة البحرين وسوق دبي المالي. للمزيد من المعلومات حول المساهمين موضح في الصفحة رقم ٦٤ من هذا التقرير السنوي.

الإلتزام

أنشئت أريج إطار شامل للإلتزام معتمد من المجلس يشمل كل القواعد والأنظمة المطبقة لعمليات الشركة. توجد وحدة إلتزام منفصلة بالشركة يرأسها ضابط إلتزام يرفع تقاريره إلى لجنة التدقيق والمخاطر التابعة لمجلس الإدارة. تسعى هذه الوحدة للتأكد من أن الشركة ملتزمة بكافة القواعد والأنظمة المعمول بها في الأسواق المالية التي تدرج فيها أسهم أريج. وتضمن هذه الوحدة الإلتزام بكافة المتطلبات الرقابية المنصوص عليها من قبل مصرف البحرين المركزي، وزارة الصناعة والتجارة بمملكة البحرين. ولم تسجل الشركة أي مخالفات من أي نوع في ٢٠١٧.

اللجان الإدارية

من أجل مساعدة الرئيس التنفيذي في المراقبة والإشراف على الأقسام التشغيلية بالشركة، تشكلت لجان إدارية داخلية متعددة، بالإضافة إلى لجنة الإدارة التنفيذية. وهذه تشمل على لجان لإعادة التأمين، تقنية المعلومات وإعادة التأمين الصادر. وتضم هذه اللجان الإدارية الداخلية أعضاء من الأقسام التشغيلية ذوي الخبرات المناسبة.

التعاقب الوظيفي

تعترف الشركة بقيمة مواردها البشرية وأهمية ضمان التعاقب المؤهل والمنظم. وتدير الشركة إطار عمل للتعاقب يشمل المناصب الرئيسية بالشركة وبرنامج لتنمية المواهب على أساس تحليل دوري لإحتياجات التدريب وتتكفل لجنة التعيينات والمكافآت بمراجعة واعتماد خطة التعاقب بالشركة.

سياسة توظيف الأقرباء

عملاً بما ورد في كتاب أحكام مصرف البحرين المركزي، وضعت الشركة سياسة خاصة بأقارب الأشخاص الذين يتوقف تعيينهم على موافقة مصرف البحرين المركزي.

تداول الأشخاص الرئيسيين بالأوراق المالية بالشركة

أنشئت الشركة سياسة خاصة بشأن الأشخاص الرئيسيين بما يتوافق مع إرشادات بورصة البحرين وكتاب الأحكام مجلد رقم ٦ (الأسواق المالية) الصادر عن مصرف البحرين المركزي. وخلال العام إلتزمت الشركة بكافة التقارير ذات الصلة وبالمتطلبات الرقابية على النحو المنصوص عليه في هذه القواعد.

وفيما يلي تفاصيل أسهم أريج التي يمتلكها أعضاء مجلس الإدارة بما فيها ممثليهم وأعضاء الإدارة العامة، بما فيها زوجاتهم، الأطفال أو غيرهم من الأشخاص الخاضعين لإشرافهم:

أعضاء المجلس الإدارة العامة	
عدد الأسهم المملوكة كما هو في ١ يناير ٢٠١٧	١٠١,٢٤٠,٧١٧
يضاف: عدد الأسهم المحولة خلال العام	-
ناقص: عدد الأسهم المملوكة من قبل أعضاء مجلس الإدارة / الإدارة العامة المتقاعد خلال العام	٤٥٩,١٧٨
رصيد الأسهم المملوكة كما هو في ٣١ ديسمبر ٢٠١٧	١٠٠,٧٨١,٥٣٩

تقرير حوكمة الشركة

الرقابة الداخلية

يتولى المجلس المسؤولية النهائية عن كافة أنظمة الرقابة الداخلية داخل الشركة. وتوجد شبكة من السياسات والإرشادات والإجراءات ومستويات التفويض ورصد الأداء لكل عمليات الشركة، بما في ذلك المراجعة الدورية والمستجدات، أينما كان ذلك ضرورياً. يراجع المجلس ويعتمد كافة حدود السلطات الهامة في الإكتتاب والمطالبات والأمور التشغيلية الأخرى. أما في مجال العمليات اليومية، يقوم الرئيس التنفيذي بتطبيق جميع آليات التحكم. كما يضمن الحفاظ على بيئة رقابية إيجابية من خلال سلوك الشركة الأخلاقي والنزاهة الشخصية. ويقدم القيادة والتوجيه إلى الإدارة العامة ويراجع طرق التحكم في الأعمال. وتتم جميع المعاملات مع الأطراف المعنية كل على حدة.

وتقوم لجنة التدقيق و المخاطر - نيابة عن المجلس - بمراجعة دورية في تطبيق أطر الرقابة الداخلية بالشركة وتقييم تلك الرقابة في شكل تقارير صادرة من المدقق الداخلي بأريج ومدققي الحسابات الخارجيين. ثم تخطر اللجنة مجلس الإدارة بالموقف وفعالية بيئة الرقابة بالشركة واتخاذ الإدارة للإجراءات اللازمة لتعزيز أي رقابة محددة لأوجه الضعف.

إدارة مخاطر المؤسسة

تطبق أريج نظام مقابل في إدارة مخاطر المؤسسة يهدف إلى المراقبة الدقيقة للمخاطر التي يمكن أن تتعرض لها الشركة وأثارها المحتملة على رأس المال، فضلاً عن الأداء المالي والتشغيلي. وتتم مراجعة منتظمة على كافة المستويات من قبل إدارة المخاطر والإدارة العليا والمتوسطة بأريج لتقييم التطور واتجاهات التعرض مع إدخال التدابير للتخفيف من حدة الآثار السلبية المحتملة.

وتحتفظ الشركة بإطار إدارة مخاطر المؤسسة تحت مسؤولية رئيس إدارة المخاطر الذي بدوره يرفع تقاريره إلى لجنة التدقيق و المخاطر في مجلس الإدارة. ويتم تسجيل الوضع الراهن في سجل المخاطر وتتم مراجعة وإدارة هذا السجل بفعالية وذلك بهدف الحفاظ على استخدام مخاطر رأس المال في مستويات الأداء الفعال دون الإفراط في تعريض مصلحة حقوق المساهمين.

تلجأ أريج إلى الاستعانة بشركات إكتوارية رائدة دولية لتقديم الإستشارة المهنية المستقلة التي تساعد في إدارة نموذج كفاية رأس المال الداخلي الخاص بها، ويحدد ذلك مبلغ رأس المال المطلوب لدعم جميع حالات التعرض للمخاطر والتي يتم تصنيفها كجزء من العمليات التجارية للشركة.

تشمل فئات المخاطر الرئيسية لأريج المخاطر الإكتتابية، مخاطر الإحتياطيات، مخاطر الأسواق، المخاطر التشغيلية، مخاطر الائتمان ومخاطر السيولة. وتمثل إعادة تأمين الممتلكات مع تعرضها لكوارث طبيعية كانت أم غير طبيعية من أكبر فروع التأمين في محفظة أريج، وبالتالي فإنها

ليست بالمفاجئة أن مخاطر الإكتتاب تغلب على الكم من إجمالي التعرض للمخاطر بالشركة. وتليها مخاطر الإحتياطيات والتي هي إنعكاس لتاريخ عمليات الشركة التشغيلية الطويلة وأنشطة الإكتتاب السابق في فروع التأمين المتوقف. أما مخاطر الأسواق، أي المخاطر في التغيرات من الأسواق المالية، فتأتي هذه في المرتبة الثالثة وتليها مجموعة المخاطر التشغيلية للشركة. وتأتي مخاطر الائتمان أقل قدر في تحديد رأس المال.

لدى الشركة عدد من السياسات لتجنب المخاطر وإستراتيجيات التخفيف من حدتها لإدارة التعرض للمخاطر الرئيسية.

• **بيان الرغبة في التعرض للمخاطر -** تحتفظ أريج ببيان محدد عن الرغبة في المخاطرة يوضح نسبة التعرض القصوى للخسائر لكل من فروع المخاطر الرئيسية. يمثل بيان الرغبة في المخاطرة وثيقة رئيسية في توجيه نهج الشركة في الأعمال ويراجع بصفة دورية وقد تم التصديق عليه من قبل مجلس الإدارة.

• **المخاطر الإكتتابية -** تشمل مزيج من إرشادات الإكتتاب التي هي قيد النظم الرقابية والإدارية بالشركة، وآليات التسعير وتغطيات إعادة التأمين في أسواق تتسم بتصنيف إئتماني عالي والتي تضع سقفاً للأخطار الحادة.

• **مخاطر الإحتياطيات -** تدار هذه الفئة من خلال مراجعة داخلية وخارجية لضمان كفاية الإحتياطي بشكل حذر وكافي. ويتم دعم المراجعات الداخلية بالتقرير السنوي المفصل وتقرير الإكتواريين المحترفين.

• **مخاطر الأسواق -** يتم التحكم في التعرض لهذه الفئة من المخاطر عن طريق باقة من الإرشادات الإستثمارية والسياسات التي تضم الحد الأقصى لمخصصات فئات الأصول، تحليل الإتجاهات وأدوات مراقبة الأداء، بما فيها أوامر التخلص لإيقاف الخسارة.

• **المخاطر التشغيلية -** تمثل هذه الفئة من المخاطر باقة من المخاطر الشخصية، معتدلة نسبياً في غالبيتها والتي تسعى الشركة جاهدة في تقليصها كل على حدة. إستحوذ خطر توقف الأعمال الناجم عن العنف السياسي الإنبتهاء الكلي في أريج وتم تخفيف حدة ذلك وبسرعة من خلال إنشاء موقع بديل في مكاتب الشركة التابعة بدبي. ومع وجود خطة طوارئ مفعلة، يمكن تحويل هذا الموقع الخامل إلى موقع فعال، إذا إستدعى الأمر ذلك.

• **المخاطر الإئتمانية -** تدار هذه الفئة عن طريق الرقابة الصارمة للطرف المقابل وتفضل أريج التعامل مع مؤسسات صلبة، وإجمالاً، شركات ذات تصنيف عالي. وفي ذات الوقت، يتم رصد التدفق النقدي من خلال التحليلات الزمنية وتتبع المدفوعات المستحقة بشكل فعال.

تقرير حوكمة الشركة

النظرة المستقبلية للتصنيفين مستقرة. وأشارت الوكالة أن "التصنيفان يعكسان مركز "أريج" المالي الصلب، وأدائها التشغيلي الملائم، ومحفظة أعمالها المعتدلة وإدارتها الملائمة للمخاطر".

الملاءة المالية

يتم تحديد متطلبات الملاءة المالية من مصرف البحرين المركزي وهو الجهة الرقابية في البحرين. يعرف الحد الأدنى من الملاءة في البحرين بالإشارة إلى أقساط ومطالبات محددة. وملخص عن موقف ملاءة الشركة كما في ٣١ ديسمبر ٢٠١٧ كما يلي:

(بآلاف الدولارات الأمريكية)

٢٠١٦	٢٠١٧
٢٠٣,٢٨٩	٢٠٢,١١٩
٣٨,٠٧٤	٣٦,٣١٥
١٦٥,٣١٥	١٦٥,٨٠٤

رأس المال المتاح

هامش الملاءة المطلوب

مجموع فائض رأس المال المتاح عن

ما هو مطلوب من هامش الملاءة

- وأخيراً مخاطر السيولة - تمثل هذه الفئة الخسارة الفعلية أو المتصورة على المجموعة الناشئة من عدم القدرة إما لدفع مطالبات أو الاستثمارات أو الالتزامات التشغيلية. يولي الإستثمار في أريج، وسياسة إدارة المطالبات وإدارة مخاطر السيولة الإعتبار الواجب لإدارة مخاطر السيولة وعلى سبيل الحيلة تحتفظ أريج بأصول سائلة أعلى بكثير من نموذج متطلبات السيولة السنوية بها.

المدققين الخارجيين

يُعين المساهمون مدققي الحسابات الخارجيين في الجمعية العامة. وقد تم تعيين السادة شركة برايس ووتر هاوس كوبرز المحدودة - مملكة البحرين كمراجعو الحسابات للسنة المالية المنتهية ٢٠١٧، بناءً على قرار الجمعية العمومية، على النحو المفوض إلى مجلس الإدارة.

تصنيف الإئتمان

من خلال آخر تصنيف منشور عن الشركة في ٢٢ نوفمبر ٢٠١٧، أكدت وكالة التصنيف إيه. أم. بست تصنيف القوة الإئتمانية للمجموعة العربية للتأمين A- (ممتاز)، والتصنيف الإئتماني طويل المدى 'a-' وظلت

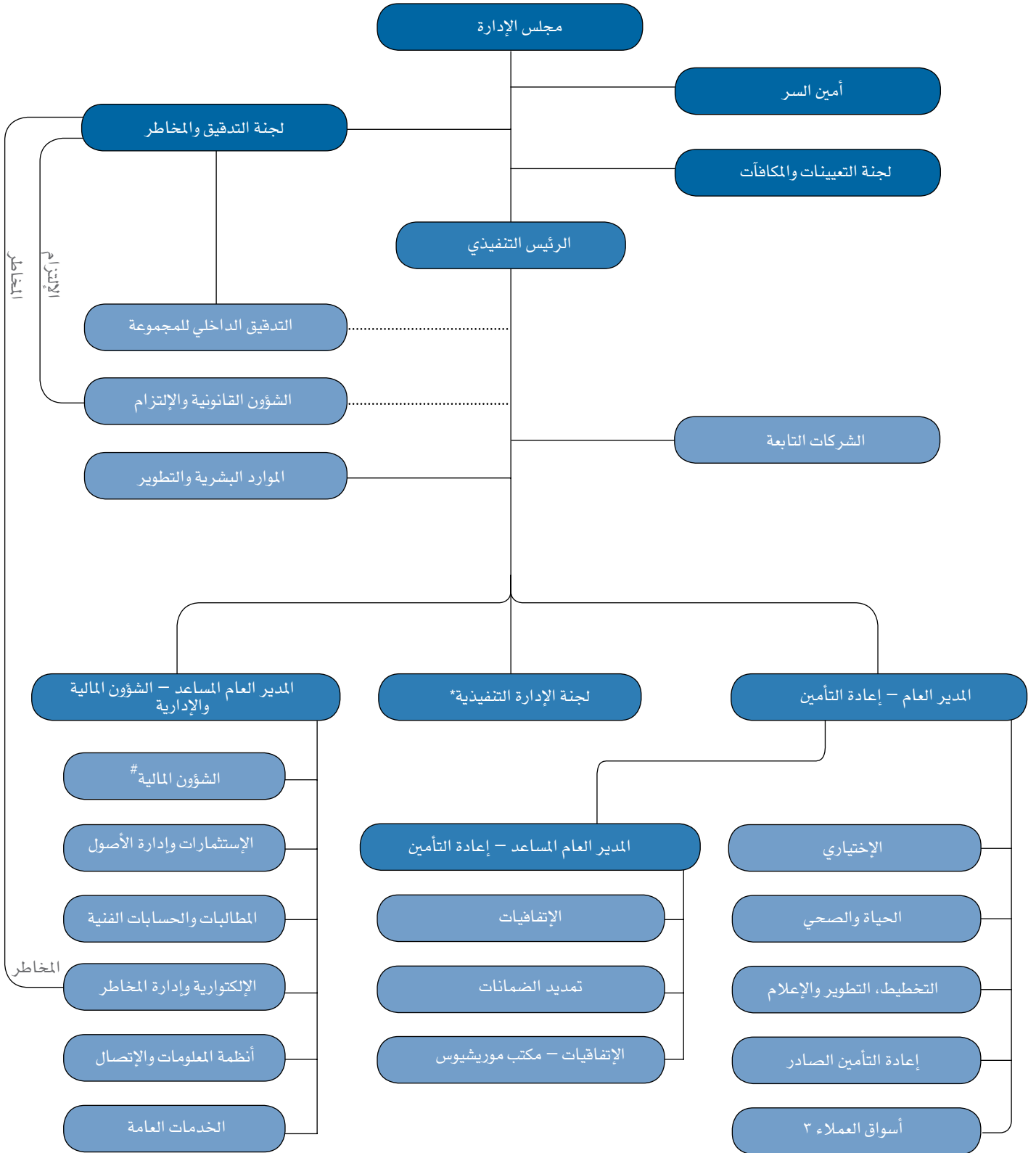
هيكل مجموعة أريج



* توقفت تكافل ري عن إكتتاب الأعمال في ديسمبر ٢٠١٥ وهي حالياً تحت التسوية

تقرير حوكمة الشركة

الهيكل التنظيمي



* أعضاء لجنة الإدارة التنفيذية هم: الرئيس التنفيذي، المدير العام - إعادة التأمين، المدير العام المساعد - الشؤون المالية والإدارية والمدير العام المساعد - إعادة التأمين.
تم دمج شؤون المساهمين حالياً مع الشؤون المالية

السيرة الذاتية لأعضاء مجلس الإدارة

مجلس الإدارة

أحمد سعيد المهري

عضو مجلس الإدارة ورئيس لجنة التدقيق والمخاطر وعضو لجنة التعيينات والمكافآت

بكالوريوس في المحاسبة والإدارة العامة، جامعة الإمارات العربية المتحدة

إنضم أحمد سعيد المهري إلى مجلس الإدارة في ٢٠ مارس ٢٠١٧. وقد سبق له أن شغل منصب مدير عام الشؤون المالية لشرطة أبوظبي - الإمارات العربية المتحدة.

الدكتور بدر عبد الله الجابري

عضو مجلس الإدارة ورئيس لجنة التعيينات والمكافآت وعضو لجنة التدقيق والمخاطر

دكتوراه في الإدارة والتخطيط، جامعة ويلز - المملكة المتحدة، بكالوريوس في علم النفس، جامعة الإمارات - الإمارات العربية المتحدة

إنضم الدكتور بدر عبد الله الجابري إلى مجلس الإدارة في ٢٠ مارس ٢٠١٧. ويشغل حالياً منصب مدير إدارة الدراسات والبحوث بوزارة العدل في أبوظبي، كما يشغل منصب نائب رئيس مجلس إدارة مركز مزياذ الطبي، ونائب رئيس الجمعية الأهلية التعاونية والخدمية بالإمارات العربية المتحدة، وعضوية مجلس إدارة الصالة المحافظة المحدودة بسلطنة عمان.

وائل إبراهيم ابوخرام

(ممثلاً عن مصرف ليبيا المركزي، ليبيا)

عضو مجلس الإدارة وعضو لجنتي التدقيق والمخاطر والتعيينات والمكافآت

بكالوريوس في المحاسبة، جامعة طرابلس، وماجستير في الدراسات المالية والمصرفية من الأكاديمية الليبية

إنضم وائل إبراهيم ابوخرام إلى مجلس الإدارة في ٢٠ مارس ٢٠١٧. وبالإضافة إلى أريج، فإن وائل إبراهيم ابوخرام يشغل منصب نائب رئيس قسم إدارة المخاطر بالمصرف المركزي الليبي.

سعيد محمد البحار

(ممثلاً عن بنك الإمارات للتنمية، الإمارات العربية المتحدة)

رئيس مجلس الإدارة وعضو لجنة التعيينات والمكافآت

بكالوريوس في علوم الاقتصاد، جامعة جاكسونفيل - الولايات المتحدة الأمريكية

إنضم سعيد محمد البحار إلى مجلس الإدارة في ٢٥ مارس ٢٠١٤ وأصبح رئيس مجلس الإدارة منذ ١٢ يونيو ٢٠١٧. وهو عضو في مجلس إدارة مصرف الإمارات للتنمية، تكافل ري ليميتد بالإمارات العربية المتحدة والمؤسسة العربية للإتصالات الفضائية بالسعودية وهيلاس للإتصالات الفضائية بقبرص.

محمد سيف الهاملي

(ممثلاً عن الهيئة العامة للمعاشات والتأمينات الإجتماعية، الإمارات العربية المتحدة)

نائب رئيس مجلس الإدارة

ماجستير في الاقتصاد، جامعة ولاية كاليفورنيا - الولايات المتحدة الأمريكية

إنضم محمد سيف الهاملي إلى مجلس الإدارة في ٢٥ مارس ٢٠١٤ وأصبح نائب رئيس مجلس الإدارة منذ ١٢ يونيو ٢٠١٧. وهو القائم بأعمال المدير العام والمدير التنفيذي في الإستثمار في الهيئة العامة للمعاشات والتأمينات الإجتماعية - الإمارات العربية المتحدة.

محمد سيف السويدي

(ممثلاً عن جهاز الإمارات للإستثمار، الإمارات العربية المتحدة)

عضو مجلس الإدارة وعضو لجنة التعيينات والمكافآت

بكالوريوس في التجارة، جامعة الإمارات - الإمارات العربية المتحدة

إنضم محمد سيف السويدي إلى مجلس الإدارة في ٢٥ مارس ٢٠١٤. وبالإضافة إلى أريج، محمد السويدي عضو في مجالس إدارات كل من جهاز الإمارات للإستثمار، شركة الإمارات للإتصالات المتكاملة - الإمارات العربية المتحدة.

السيرة الذاتية لأعضاء الإدارة العامة

الإدارة العامة

ياسر البحارنة

الرئيس التنفيذي

ماجستير في إدارة الأعمال (مع مرتبة الشرف) وماجستير في الهندسة (تصنيع) من جامعة بوسطن وبيكالوريوس في الهندسة الميكانيكية من جامعة ماكجل بمونتريال، كندا وزميل وشريك مؤمن في معهد التأمين القانوني بلندن.

إنضم ياسر البحارنة لأريج في ١٩٨٧ وتقلد مناصب إدارية عديدة في الإكتتاب والإدارة في تاريخه المهني. وتم تعيينه في منصب الرئيس التنفيذي عام ٢٠٠٦. ويشغل أيضاً منصب رئيس مجلس إدارة كل من أريج كابيتال ليميتد (لندن) وضمانات الخليج (البحرين) وأريج لإدارة التأمين بمركز دبي المالي العالمي وضمانات الخليج لخدمات التأمين (الرياض) كما أنه العضو المنتدب لشركة تكافل ري ليميتد بمركز دبي المالي العالمي. وهو عضو في مجالس إدارات كل من أريج لأنظمة التأمين (البحرين) وغلوب ميد (البحرين). بالإضافة إلى أنه رئيس مجلس إدارة الإتحاد الأفرو آسيوي للتأمين وإعادة التأمين (القاهرة) والصندوق الأفرو آسيوي لتأمين مخاطر النفط والطاقة (البحرين) ومجمع إعادة التأمين دون الحياة للإتحاد الأفرو آسيوي (إسطنبول) وإتحاد شركات التأمين وإعادة التأمين للدول النامية (مانيتا)، وعضو مجلس إدارة جمعية التأمين العالمية (نيويورك) ومجلس إدارة معهد البحرين للدراسات المصرفية والمالية.

فراس العظم

المدير العام - إعادة التأمين

دبلوم بدرجة ماجستير، جامعة كولونيا، ألمانيا

إنضم فراس العظم لأريج في يناير ٢٠١٧ كمدير العام - إعادة التأمين، وجلب معه أكثر من ٢٥ عاماً من الخبرة في التأمين وإعادة التأمين، حيث بدأ حياته المهنية مع شركة ميونخ ري في ١٩٩١ حيث تدرج فيها في مناصب متعددة آخرها الرئيس التنفيذي لفرع الشركة في كوالالمبور، وبعد ذلك انتقل إلى الشرق الأوسط في ٢٠٠٦ حيث عمل كمدير عام لعدة شركات تأمين تقليدي وتكافلي في كل من سوريا والكويت وبعدها أصبح رئيس تنفيذي لشركة تكافل ري التابعة لشركة أريج في الإمارات العربية المتحدة. ويشغل حالياً منصب عضو مجلس إدارة شركة أريج لإدارة التأمين بمركز دبي المالي العالمي.

صاموئيل فرغيس

نائب المدير العام - الشؤون المالية والإدارية

بيكالوريوس في التجارة من جامعة اوسمانيا بالهند، وعضو المعهد الهندي وعضو المعهد الهندي لمحاسبين القانونيين.

التحق صاموئيل فرغيس بالشركة في مارس ١٩٩٧ في قسم الشؤون المالية للمجموعة قبل أن يتراأس القسم في ٢٠٠٨. وإنضم لفريق الإدارة العامة بالشركة في يناير ٢٠١٧. ويشغل حالياً منصب عضو مجلس الإدارة بأريج لأنظمة التأمين، ضمانات الخليج، شركة غلوب ميد بمملكة البحرين وأريج كابيتال ليميتد (لندن). وقبل إنضمامه إلى الشركة، شغل عدة مناصب في شركات هندية.

رشيد مشوات

المدير العام المساعد - إعادة التأمين

بيكالوريوس في الإقتصاد وماجستير في الشؤون المالية والتأمين من معهد المال والتنمية بتونس

التحق رشيد مشوات بالشركة في نوفمبر ٢٠١٠ وشغل مناصب تنفيذية متعددة في قسم المطالبات والمحاسبة الفنية إلى أن إنضم لفريق الإدارة العامة بالشركة في يناير ٢٠١٧. ويمتلك خبرة تتجاوز الـ ٢٥ سنة في إعادة التأمين، بعد أن عمل لدى شركة سي سي آر بالجزائر، وأريج - تونس، وميد ري في لندن.