

## تقرير حوكمة الشركة

## تقرير حوكمة الشركة

ثلاث سنوات تنتهي في اجتماع الجمعية العمومية السنوية في ٢٠٢٠. وتعزز إجراءات المجلس الأساسية التطوير المهني للأعضاء الذي يشمل التدريب التعريفي للأعضاء الجدد، والتطوير المستمر والتقييم الذاتي. أسماء أعضاء مجلس الإدارة الحاليين ونبذة عن سيرتهم الذاتية مفصل في الصفحة رقم ٢٢.

جميع أعضاء مجلس الإدارة غير تنفيذيين، وثلاثة من الأعضاء الستة مستقلين غير تنفيذيين، هذا ويقوم المجلس دورياً بمراجعة وتقييم أدائه مع أداء الأعضاء منفردين، كما تتطلبه القواعد.

### لجان المجلس

في حين يتم مناقشة المسائل الرئيسية في مجلس إدارة الشركة، فقد تم تشكيل لجان منفصلة لمساعدة المجلس في إدارة مهامه بطريقة فعالة، فتقوم لجنة التدقيق والمخاطر بالإشراف على التقارير المالية ونظام الرقابة الداخلي والالتزام بكافة القوانين والأنظمة المطبقة، إلى جانب إدارة المخاطر. أما لجنة التعيينات والمكافآت فتتولى مراجعة التعيينات والمكافآت لأعضاء مجلس الإدارة وأعضاء الإدارة العامة بالشركة. وتجتمع كل لجان المجلس بشكل دوري لتحقيق أهدافها كما تجتمع سنوياً لتقييم أدائها الذاتي.

### اجتماعات المجلس

وفقاً للنظام الأساسي للشركة والقواعد المحلية، يتوجب على المجلس الانعقاد على الأقل ٤ مرات في السنة. وبالإضافة إلى حضور ستة اجتماعات في ٢٠١٨، فقد اعتمد المجلس قراران بالتمرير للنتائج المرحلية للربعين الأول والثاني.

ويوضح الجدول التالي عدد الاجتماعات المنعقدة في ٢٠١٨، بما فيها لجان المجلس والحضور الشخصي للأعضاء:

الأعضاء	اجتماعات المجلس	لجنة التدقيق والمخاطر	لجنة التعيينات والمكافآت
	(٦)	(٧)	(٥)
سعيد محمد البحار*	٦	-	٥
محمد سيف الهاملي	٥	-	-
محمد سيف السويدي	٦	-	٥
أحمد سعيد المهري*	٦	٧	٥
الدكتور بدر عبد الله الجابري*	٥	٥	٤
وائل إبراهيم أبوخزام	٥	٦	٤

\* - تمثل عضو مستقل غير تنفيذي  
- - تمثل غير عضو

تلتزم أريج بإتباع أفضل الممارسات العالمية في حوكمة الشركة. والشركة على يقين بوجود روابط بين المعايير الأخلاقية القوية وبين إضفاء قيمة للمساهمين. ومن خلال السعي للتواصل مع الشركاء ومجتمع الأعمال العام، تهدف الشركة إلى الالتزام بالشفافية التامة عن طريق تبني أعلى معايير الإفصاح.

### قواعد حوكمة الشركات بمملكة البحرين

تتبع الشركة قواعد مملكة البحرين في حوكمة الشركات "القواعد". ويضم جدول أعمال الجمعية العمومية في بند منفصل تقرير عن حوكمة الشركة.

### إطار العمل

تحتفظ الشركة، من خلال مجلس إدارتها، على إطار عمل للحوكمة في جميع مجالات عملياتها، والتي تشمل الوثائق الرسمية، القوانين، الإجراءات، والمبادئ التوجيهية الرسمية ومتطلبات الإدارة الخاصة بالتقارير. وتلتزم أريج بمراجعة ممارسات الحوكمة بشكل منتظم وتعديلها من وقت لآخر.

### مجلس الإدارة

يتم انتخاب أعضاء مجلس الإدارة ويمكن إنهاء دورة المجلس من قبل مساهمي الشركة وفقاً للأحكام المنصوص عليها في عقد التأسيس. يتحمل مجلس الإدارة المسؤولية النهائية للإدارة العامة والإشراف والرقابة على الشركة. ويقيم المجلس بانتظام الأداء المالي والتجاري للشركة ويعتمد خطة أعماله. ويشرف المجلس بشكل مستمر على ضوابط الحوكمة، من أجل ضمان الالتزام بالمعايير الجيدة داخل الشركة. كما يشرف المجلس ويقيم مدى كفاءة الإدارة لجميع مخاطر الأعمال التي قد تتعرض لها الشركة.

وقد تم انتخاب المجلس الحالي في مارس ٢٠١٧ ولمدة

# تقرير حوكمة الشركة

## الإدارة

هناك فصل للمسئوليات بين رئيس مجلس الإدارة والرئيس التنفيذي. فرييس مجلس الإدارة هو المسئول عن رئاسة المجلس والتأكد من كفاءته على كافة الأصعدة والقيام بدوره في تحضير جدول الأعمال، مع الأخذ بعين الاعتبار الأمور الخاصة بالشركة وشؤون الأعضاء.

يقوم الرئيس التنفيذي بالإدارة اليومية لأمر الشركة. إن فريق الإدارة العامة الذي يترأسه الرئيس التنفيذي مسئول عن تطبيق استراتيجيات المجلس ومراقبة العمليات اليومية للشركة. ويضم الفريق في عضويته المدير العام في إعادة التأمين ونائب المدير العام للشؤون المالية والإدارية والمدير العام المساعد في إعادة التأمين.

قرر مجلس الإدارة خلال عام ٢٠١٨ إنهاء عقد الرئيس التنفيذي وقام بتعيين نائب المدير العام للشؤون المالية والإدارية كقائم بأعمال الرئيس التنفيذي إلى أن يتم تعيين رئيس تنفيذي جديد.

أسماء أعضاء فريق الإدارة العامة وسيرهم الذاتية مذكورة في الصفحة رقم ٢٣.

## تعويضات أعضاء مجلس الإدارة والإدارة العامة

تحدد تعويضات أعضاء مجلس الإدارة وفقاً لمتطلبات قانون الشركات التجارية المعمول به في مملكة البحرين والمنصوص عليه في النظام الأساسي للشركة والتي يعتمدها المساهمون. وتشمل تعويضات الأعضاء المكافآت والبدلات والمصاريف المدفوعة. أما تعويضات الإدارة العامة فيقوم بتحديد مجلس الإدارة بناءً على توصية من لجنة التعيينات والمكافآت حيث تشمل الرواتب، البدلات، المصاريف المدفوعة، مزايا نهاية الخدمة، والحوافز المتعلقة بالأداء (لمزيد من المعلومات، الرجاء الرجوع للصفحة رقم ٧٥). بحسب القانون، فإن التفاصيل متوفرة في مقر الشركة عند طلب المساهمين.

## الهيكل التنظيمي

حددت الشركة هيكلًا تنظيميًا مفصلاً (موضح في الصفحة رقم ٢١) لخدمة أهداف الشركة وتطورها الاستراتيجي والرقابة الداخلية بها.

## اللجان الإدارية

من أجل مساعدة الرئيس التنفيذي في التوجيه ومراقبة الأقسام التشغيلية بالشركة، تشكلت لجان إدارية داخلية متعددة، بالإضافة إلى لجنة إدارة المجموعة.

إن هذه تشمل لجان إدارة إعادة التأمين وإعادة التأمين الصادر. يتم ضم الأعضاء من داخل الشركة وبناءً على مجالات خبراتهم ذات الصلة.

## التعاقب الوظيفي

تعترف الشركة بقيمة مواردها البشرية وأهمية ضمان التعاقب المؤهل والمنظم. وتدير الشركة إطار عمل للتعاقب يشمل المناصب الرئيسية بالشركة وبرنامج لتنمية المواهب على أساس تحليل دوري لاحتياجات التدريب، وتتكفل لجنة التعيينات والمكافآت بمراجعة واعتماد خطة التعاقب بالشركة.

## سياسة توظيف الأقرباء

عملاً بما ورد في كتاب أحكام مصرف البحرين المركزي، فقد وضعت الشركة سياسة خاصة بأقارب الأشخاص الذين يتوقف تعيينهم على موافقة مصرف البحرين المركزي.

## تداولات الأشخاص الرئيسيين بالأوراق المالية للمجموعة العربية للتأمين

أنشئت أريج سياسة خاصة بتداولات الأشخاص الرئيسيين بالأوراق المالية للمجموعة العربية للتأمين، بما يتوافق مع إرشادات بورصة البحرين وكتاب الأحكام المجلد رقم ٦ (الأسواق المالية) الصادر عن مصرف البحرين المركزي. وخلال العام التزمت الشركة بكافة التقارير ذات الصلة بالمتطلبات الرقابية على النحو المنصوص عليه في هذه القواعد.

وفيما يلي تفاصيل أسهم أريج التي يمتلكها أعضاء مجلس الإدارة بما فيها ممثليهم وأعضاء الإدارة العامة، بما فيها زوجاتهم، والأطفال أو غيرهم من الأشخاص الخاضعين لإشرافهم:

أعضاء المجلس الإدارة العامة	
عدد الأسهم المملوكة	كما هو في ٢٠١٨-١-١
١٠٠,٧٨١,٥٣٩ -	
يضاف: عدد الأسهم المكتسبة خلال العام	-
ناقص: عدد الأسهم المحولة خلال العام	-
عدد الأسهم المملوكة	كما هو في ٢٠١٨-١٢-٣١
١٠٠,٧٨١,٥٣٩ -	

## علاقات المساهمين

تولي أريج أهمية قصوى للحفاظ على علاقات فعالة مع المساهمين من خلال قنوات اتصال مفتوحة وعادلة وشفافة. توجد بالشركة وحدة متخصصة لشؤون المساهمين مسئولة عن نشر المعلومات ذات الصلة في الوقت المناسب لأصحاب المصلحة. كما يوفر موقع أريج (www.arig.net) المعلومات المفصلة عن حوكمة الشركة والأعمال والبيانات المالية، ويشمل ذلك أيضاً البوابة الإلكترونية الأمانة للمساهمين.

## تقرير حوكمة الشركة

على بيئة رقابية إيجابية من خلال سلوك الشركة الأخلاقي والنزاهة الشخصية. ويقدم القيادة والتوجيه إلى الإدارة العامة ويراجع طرق التحكم في الأعمال. وتتم جميع المعاملات مع الأطراف المعنية بدون إكراه أو قيود.

وتقوم لجنة التدقيق والمخاطر - نيابة عن المجلس - بمراجعة دورية في تطبيق إطار الرقابة الداخلية بالشركة وتقييم تلك الرقابة في شكل تقارير صادرة من المدقق الداخلي بأريج ومدققي الحسابات الخارجيين. ثم تخطر اللجنة مجلس الإدارة بالموقف وفعالية بيئة الرقابة بالشركة وإتخاذ الإدارة للإجراءات اللازمة لتعزيز أي أوجه ضعف تم تحديدها في الرقابة.

### إدارة مخاطر المؤسسة

تطبق أريج نظام مقابل في إدارة مخاطر المؤسسة يهدف إلى المراقبة الدقيقة للمخاطر التي يمكن أن تتعرض لها الشركة وأثارها المحتملة على رأس المال، فضلاً عن الأداء المالي والتشغيلي. وتتم مراجعة منظمة على كافة المستويات من قبل إدارة المخاطر والإدارة العليا والمتوسطة بأريج لتقييم التطور وإتجاهات التعرض مع إدخال التدابير للتخفيف من حدة الأثار السلبية المحتملة.

وتحتفظ الشركة بإطار إدارة مخاطر المؤسسة تحت مسؤولية رئيس إدارة المخاطر الذي بدوره يرفع تقاريره إلى لجنة التدقيق والمخاطر في مجلس الإدارة. ويتم تسجيل الوضع الراهن في سجل المخاطر وتتم مراجعة وإدارة هذا السجل بفعالية وذلك بهدف الحفاظ على استخدام مخاطر رأس المال في مستويات الأداء الفعال دون الإفراط في تعريض مصلحة حقوق المساهمين.

تلجأ أريج إلى الإستعانة بشركات إكتوارية رائدة دولية لتقديم الإستشارة المهنية المستقلة التي تساعد في إدارة نموذج كفاية رأس المال الداخلي الخاص بها، ويحدد ذلك مبلغ رأس المال المطلوب لدعم جميع حالات التعرض للمخاطر والتي يتم تصنيفها كجزء من العمليات التجارية للشركة.

تشمل فئات المخاطر الرئيسية لأريج المخاطر الإكتتابية، مخاطر الإحتياطيات، مخاطر الأسواق، المخاطر التشغيلية، مخاطر الإئتمان، ومخاطر السيولة. وتمثل إعادة تأمين الممتلكات مع تعرضها لكوارث طبيعية كانت أم غير طبيعية من أكبر فروع التأمين في محفظة أريج، وبالتالي فإنها ليست بالمفاجأة أن مخاطر الإكتتاب تغلب على الكم من إجمالي التعرض للمخاطر بالشركة. وتليها مخاطر الإحتياطيات والتي هي إنعكاس لتاريخ عمليات الشركة التشغيلية الطويلة وأنشطة الإكتتاب السابق في فروع التأمين المتوقف. أما مخاطر الأسواق، أي المخاطر في التغيرات من الأسواق المالية، فتأتي هذه في المرتبة الثالثة وتليها مجموعة المخاطر التشغيلية للشركة. وتأتي مخاطر الإئتمان الرئيسية أقل قدر في تحديد رأس المال.

يتم عقد اجتماع الجمعية العمومية العادية السنوية للمساهمين في غضون ٩٠ يوم من إنتهاء السنة المالية حسب المتطلبات الرقابية. تنشر الدعوة للجمعية العمومية للمساهمين والمراقبين والأسواق المالية في وقت مبكر. ويتم توفير نسخ من التقرير السنوي والحسابات المالية قبل تاريخ الاجتماع بأسبوع على الأقل حتى يتسنى للمساهمين الفرصة للتضير لمناقشة أداء الشركة مع أعضاء مجلس الإدارة.

### مسئولية الشركة الاجتماعية

تسعى أريج لأن تكون عضواً فعالاً في المجتمع. تدير الشركة برنامج للمسئولية الاجتماعية توجه من خلاله جهودها نحو مشاريع ذات قيمة وتحسين نوعية الحياة للمحتاجين في مملكة البحرين.

### رأس المال والأسهم

يتألف رأس المال المصرح به لأريج من ٥٠٠ مليون سهم عادي بقيمة إسمية تبلغ ١ دولار أمريكي عن كل سهم. ويبلغ رأس المال الصادر والمسجل والمدفوع ٢٢٠ مليون دولار أمريكي. ويمتلك الأسهم أكثر من ٤,٤٧٨ مساهم غالبيتهم من دول مجلس التعاون الخليجي. ويتم تداول أسهم أريج من أي جنسية من خلال الأسواق المالية التي تدرج فيها أسهم أريج وهما: بورصة البحرين وسوق دبي المالي، للمزيد من المعلومات حول المساهمين، الرجاء الرجوع للصفحة رقم ٥٩ من هذا التقرير السنوي.

### الإلتزام

أنشئت أريج إطار شامل للإلتزام، معتمد من المجلس، يشمل كل القواعد والأنظمة المطبقة لعمليات الشركة. توجد وحدة إلتزام منفصلة بالشركة يرأسها ضابط إلتزام يرفع تقاريره إلى لجنة التدقيق والمخاطر التابعة لمجلس الإدارة. تضمن هذه الوحدة إلتزام أريج بكافة المتطلبات الرقابية المنصوص عليها من قبل مصرف البحرين المركزي ووزارة الصناعة والتجارة بمملكة البحرين، كما تسعى هذه الوحدة للتأكد من أن الشركة ملتزمة بكافة القواعد والأنظمة التابعة للأسواق المالية التي تدرج فيها أسهم أريج، ولم تسجل الشركة أي مخالفات مالية في سنة ٢٠١٨.

### الرقابة الداخلية

يتولى المجلس المسؤولية النهائية عن كافة أنظمة الرقابة الداخلية داخل الشركة. وتوجد شبكة من السياسات والإرشادات والإجراءات ومستويات التفويض ورصد الأداء لكل نواحي عمليات الشركة، بما في ذلك المراجعة الدورية والمستجدات، أينما كان ذلك ضرورياً. يراجع المجلس ويعتمد كافة حدود السلطات الهامة في الإكتتاب والمطالبات والأمور التشغيلية الأخرى. أما في مجال العمليات اليومية، يقوم الرئيس التنفيذي بتطبيق جميع آليات التحكم. كما يضمن الحفاظ

## تقرير حوكمة الشركة

- وأخيراً **مخاطر السيولة**: تمثل هذه الفئة الخسارة الفعلية أو المتصورة على المجموعة الناشئة من عدم القدرة إما لدفع مطالبات أو الإستثمارات أو الإلتزامات التشغيلية. يولي الإستثمار في أريج، وسياسة إدارة المطالبات وإدارة مخاطر السيولة الإعتبار الواجب لإدارة مخاطر السيولة، وعلى سبيل الحيلة تحتفظ أريج بأصول سائلة أعلى بكثير من نموذج متطلبات السيولة السنوية بها.

### المدققين الخارجيين

يعين المساهمون مدققي الحسابات الخارجيين في الجمعية العامة. وقد تم إعادة تعيين السادة شركة برايس ووتر هاوس كوبرز الشرق الأوسط المحدودة - مملكة البحرين كمدققين خارجيين لحسابات السنة المالية ٢٠١٨ بناءً على قرار الجمعية العمومية، على النحو المفوض إلى مجلس الإدارة.

### تصنيفات الإئتمان

من خلال آخر تصنيف منشور عن أريج في ٦ سبتمبر ٢٠١٨، قامت وكالة التصنيف إيه. أم. بست بتخفيض تصنيف القوة الإئتمانية للمجموعة العربية للتأمين إلى ++B (جيد) من A- (ممتاز)، والتصنيف الإئتماني طويل المدى من a- إلى +bbb. كما قامت بمراجعة توقعات تصنيف المصدر الإئتماني طويل الأجل إلى سلبية من مستقرة، بينما ظلت توقعات تصنيف القوة المالية ثابتة. يعكس التخفيض هذا وجهة النظر لشركة إيه. أم. بست بخصوص إدارة مخاطر الشركة لإحدى شركاتها التابعة - ضمانات الخليج (ذ.م.م.).

### الملاءة المالية

يتم تحديد متطلبات الملاءة المالية من مصرف البحرين المركزي، وهو الجهة الرقابية لأريج في البحرين. ويعرف الحد الأدنى من الملاءة بالإشارة إلى أقساط ومطالبات محددة. ويلخص عن موقف ملاءة الشركة كما في ٣١ ديسمبر ٢٠١٨ كما يلي:

(بالآلاف الدولارات الأمريكية)

٢٠١٧	٢٠١٨	
٢٠٢,١١٩	١٥٣,٢٣٨	رأس المال المتاح
٣٦,٣١٥	٣٦,١٧٧	هامش الملاءة المطلوب
١٦٥,٨٠٤	١١٧,٠٦١	مجموع فائض رأس المال المتاح عما هو مطلوب من هامش الملاءة

لدى الشركة عدد من السياسات لتجنب المخاطر وإستراتيجيات التخفيف من حدتها لإدارة التعرض للمخاطر الرئيسية.

- **بيان الرغبة في التعرض للمخاطر**: تحتفظ أريج ببيان محدد عن الرغبة في المخاطرة يوضح نسبة التعرض القسوى للخسائر لكل من فروع المخاطر الرئيسية. يمثل بيان الرغبة في المخاطرة وثيقة رئيسية في توجيه نهج الشركة في الأعمال ويراجع بصفة دورية وقد تم التصديق عليه من قبل مجلس الإدارة.

- **المخاطر الإكتتابية**: تشمل مزيج من إرشادات الإكتتاب التي هي قيد النظم الرقابية والإدارية بالشركة، وآليات التسعير وتغطيات إعادة التأمين في أسواق تتسم بتصنيف إئتماني عالي والتي تضع سقفا للأخطار الحادة.

- **مخاطر الإحتياطيات**: تدار هذه الفئة من خلال مراجعة داخلية وخارجية لضمان كفاية الإحتياطي بشكل حذر وكايف. ويتم دعم المراجعات الداخلية بالتقرير السنوي المفصل وتقرير الإكتواريين المحترفين.

- **مخاطر الأسواق**: يتم التحكم في التعرض لهذه الفئة من المخاطر عن طريق باقة من الإرشادات الإستثمارية والسياسات التي تضم الحد الأقصى لمخصصات فئات الأصول، تحليل الإتجاهات وأدوات مراقبة الأداء، بما فيها أوامر التخصيص لإيقاف الخسارة.

- **المخاطر التشغيلية**: تمثل هذه الفئة من المخاطر باقة من المخاطر الشخصية، معتدلة نسبياً في غالبيتها والتي تسعى الشركة جاهدة في تقليصها كل على حدة. خلال لعام، تم الكشف العام عن فشل مزعوم في شركة ضمانات الخليج ذ.م.م.، إحدى الشركات التابعة للشركة. قام مجلس الإدارة بمراجعة الضوابط الداخلية في الشركة التابعة وقام ببدء إجراءات لتعزيز إطار المخاطر الداخلية.

- **مخاطر تعطل الأعمال التجارية**: تلقى هذا الأمر الإهتمام الكامل من شركة أريج، وسيتم تخفيفها بسرعة من خلال استخدام خدمة الحوسبة السحابية من مايكروسوفت المسماه (Azure Site Recovery)، يسمح هذا البرنامج بإستساح جميع أجهزة الإنتاج الافتراضية في مساحة محمية على (Azure) ٢٤ ساعة/٧ أيام في الأسبوع على خطي ١٠٠ ميغابت في الثانية. يمكن الوصول إلى جميع أنظمة الأعمال التجارية عن بُعد عبر (Citrix) في غضون فترة قصيرة جداً من الزمن.

- **المخاطر الإئتمانية**: تدار هذه الفئة عن طريق الرقابة الصارمة للطرف المقابل وتفضل أريج التعامل مع مؤسسات صلبة، وإجمالاً، شركات ذات تصنيف عالي. وفي ذات الوقت، يتم رصد التدفق النقدي من خلال التحليلات الزمنية وتتبع المدفوعات المستحقة بشكل فعال.

## هيكل مجموعة أريج

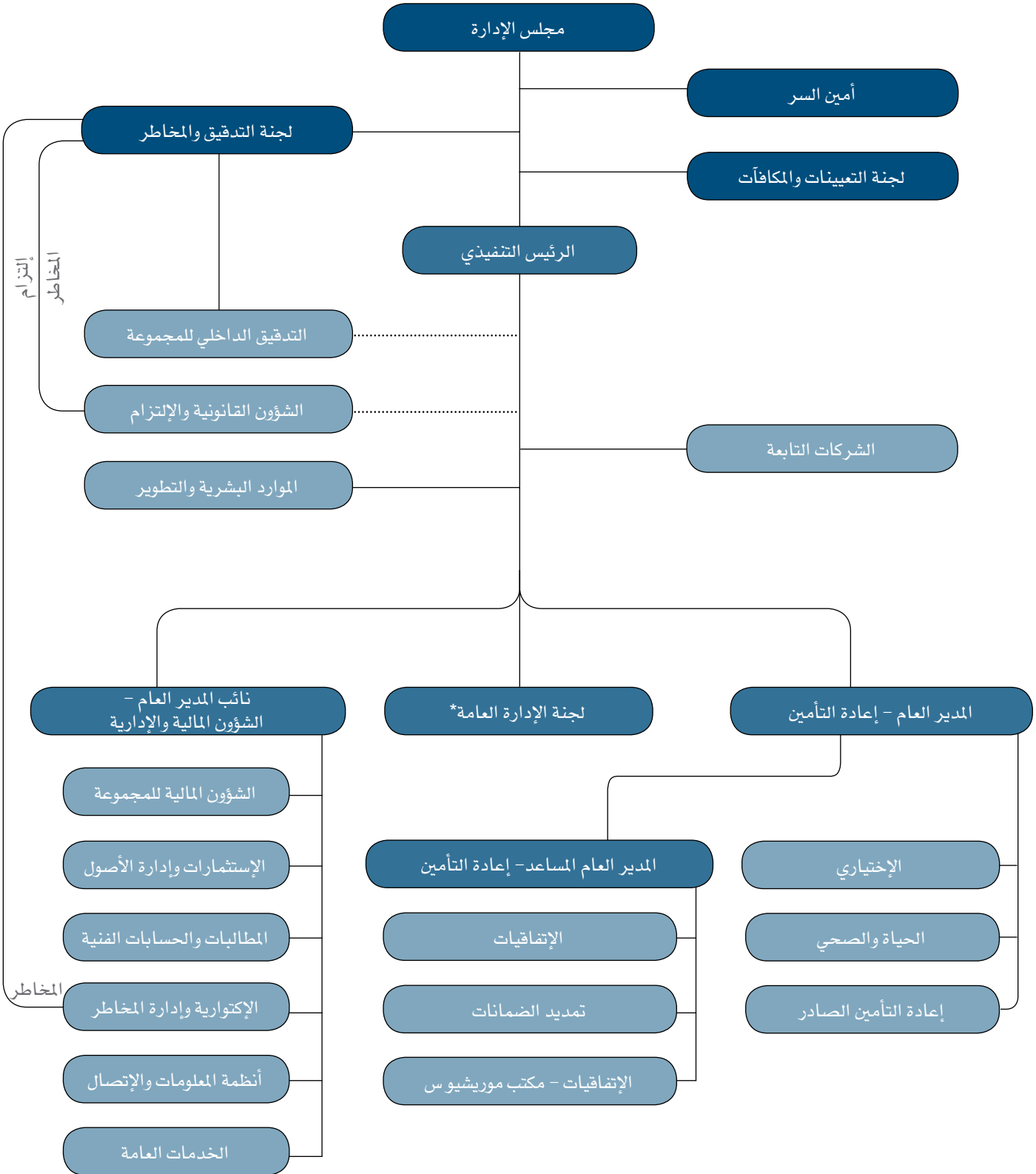


\* توقفت تكافل ري عن إكتتاب الأعمال وهي حالياً تحت التسوية منذ ديسمبر ٢٠١٥

\*\* خلال ٢٠١٨، تم وضع أريج لإدارة التأمين (مركز دبي المالي العالمي) المحدودة تحت التصفية الاختيارية بينما تمت التوصية بوضع ضمانات الخليج ذ.م.م. تحت التصفية الاختيارية

# تقرير حوكمة الشركة

## الهيكل التنظيمي



\* أعضاء لجنة الإدارة العامة هم: الرئيس التنفيذي، المدير العام - إعادة التأمين، نائب المدير العام - الشؤون المالية والإدارية والمدير العام المساعد - إعادة التأمين