

## تقرير حوكمة الشركات

## تقرير حوكمة الشركات

وقد تم انتخاب المجلس الحالي في مارس ٢٠١٧ لمدة ثلاث سنوات تنتهي في اجتماع الجمعية العمومية السنوية في ٢٠٢٠. وتعزز إجراءات المجلس الأساسية التطوير المهني للأعضاء الذي يشمل التدريب التعريفي للأعضاء الجدد، والتعليم المستمر والتقييم الذاتي. أسماء أعضاء مجلس الإدارة الحاليين ونبذة عن سيرتهم الذاتية مفصلة في الصفحة رقم ٢٠.

جميع أعضاء مجلس الإدارة غير تنفيذيين، وثلاثة من الأعضاء الستة مستقلين غير تنفيذيين، ويقوم المجلس دورياً بمراجعة وتقييم أدائه مع أداء الأعضاء منفردين، كما تتطلبه القواعد.

### لجان المجلس

في حين يتم مناقشة المسائل الرئيسية في مجلس إدارة الشركة، فقد تم تشكيل لجان منفصلة لمساعدة المجلس في إدارة مهامه بطريقة فعالة، فتقوم لجنة التدقيق والمخاطر بالإشراف على التقارير المالية ونظام الرقابة الداخلي والالتزام بكافة القوانين والأنظمة المطبقة، إلى جانب إدارة المخاطر. أما لجنة التعيينات والمكافآت فتتولى مراجعة التعيينات والمكافآت لأعضاء مجلس الإدارة وأعضاء الإدارة العامة بالشركة. وتجتمع كل لجان المجلس بشكل دوري لتحقيق أهدافها كما تجتمع سنوياً لتقييم أدائها الذاتي.

### اجتماعات المجلس

وفقاً للنظام الأساسي للشركة والقواعد المحلية، يتوجب على المجلس الانعقاد على الأقل ٤ مرات في السنة. وبالإضافة إلى حضور ١١ اجتماع خلال عام ٢٠١٩، فقد اعتمد المجلس قراراً بالتمرير للنتائج المرورية للربع الثاني.

ويوضح الجدول التالي عدد الاجتماعات المنعقدة في ٢٠١٩، بما فيها لجان المجلس والحضور الشخصي للأعضاء:

الأعضاء	اجتماعات المجلس (١١)	لجنة التدقيق والمخاطر (٨)	لجنة التعيينات والمكافآت (٧)
سعيد محمد البحار*	١١	-	٧
محمد سيف الهاملي	١١	-	-
محمد سيف السويدي	١١	-	٧
أحمد سعيد المهري*	١١	٨	٧
الدكتور بدر عبد الله الجابري*	١١	٧	٧
وائل إبراهيم أبوخزام	١١	٨	٧

\* تمثل عضو مستقل غير تنفيذي  
- تمثل غير عضو

تلتزم أريج بإتباع أفضل الممارسات العالمية في حوكمة الشركات. والشركة على يقين بوجود روابط بين المعايير الأخلاقية القوية، حوكمة جيدة وإضفاء قيمة للمساهمين. ومن خلال السعي للتواصل مع الشركاء ومجتمع الأعمال العام، تهدف الشركة إلى الالتزام بالشفافية التامة عن طريق تبني أعلى معايير الإفصاح.

### قواعد حوكمة الشركات بمملكة البحرين

تتبع الشركة قواعد مملكة البحرين في حوكمة الشركات "القواعد". ويضم جدول أعمال الجمعية العمومية في بند منفصل تقرير حوكمة الشركة.

### إطار العمل

تحتفظ الشركة، من خلال مجلس إدارتها، على إطار عمل للحوكمة في جميع مجالات عملياتها، والتي تشمل السياسات الرسمية، الإجراءات والمبادئ التوجيهية الرسمية ومتطلبات الإدارة الخاصة بالتقارير. وتلتزم أريج بمراجعة ممارسات الحوكمة بشكل منتظم وتعديلها من وقت لآخر.

### مجلس الإدارة

يتم انتخاب أعضاء مجلس الإدارة ويمكن إنهاء دورة المجلس من قبل مساهمي الشركة وفقاً للأحكام المنصوص عليها في عقد التأسيس. يتحمل مجلس الإدارة المسؤولية النهائية للإدارة العامة والإشراف والتحكم على الشركة. ويقوم المجلس بانتظام الأداء المالي والتجاري للشركة ويعتمد خطة أعماله. ويشرف المجلس بشكل مستمر على ضوابط الحوكمة، من أجل ضمان الالتزام بالمعايير الجيدة داخل الشركة. كما يشرف المجلس ويقيم مدى كفاءة الإدارة لجميع مخاطر الأعمال التي قد تتعرض لها الشركة.

## تقرير حوكمة الشركات

### الإدارة

بالشركة. ومع ذلك، فإن بعض المناصب الرئيسية لا تزال شاغرة في الوقت الحالي حتى ينظر المساهمون في قرار توصية مجلس الإدارة لوقف أعمال إعادة التأمين الخاضع لموافقة الجهات الرقابية.

#### سياسة توظيف الأقارب

عملاً بما ورد في كتاب قواعد مصرف البحرين المركزي، فقد وضعت الشركة سياسة لتوظيف أقارب الأشخاص الذين يتوقف تعيينهم على موافقة مصرف البحرين المركزي.

#### تداولات الأشخاص الرئيسيين بالأوراق المالية لأريج

أنشئت أريج سياسة خاصة بتداولات الأشخاص الرئيسيين بالأوراق المالية للمجموعة العربية للتأمين، بما يتوافق مع إرشادات بورصة البحرين وكتاب القواعد المجلد رقم ٦ (الأسواق المالية) الصادر عن مصرف البحرين المركزي. وخلال العام التزمت الشركة بكافة التقارير ذات الصلة وبالمطالبات الرقابية على النحو المنصوص عليه في هذه القواعد.

وفيما يلي تفاصيل أسهم أريج التي يمتلكها أعضاء مجلس الإدارة بما فيها ممثليهم وأعضاء الإدارة العامة، بما فيها زوجاتهم، والأطفال أو غيرهم من الأشخاص الخاضعين لإشرافهم:

الإدارة العامة	أعضاء المجلس	
-	١٠٠,٧٨١,٥٢٩	عدد الأسهم المملوكة كما هو في ١-١-٢٠١٩
-	-	مضافاً: عدد الأسهم المكتسبة خلال العام
-	١١,٠٠٠,٠٠٠	ناقصاً: الأسهم المعاد تصنيفها خلال العام*
-	٨٩,٧٨١,٥٢٩	عدد الأسهم المملوكة كما هو في ٢١-١٢-٢٠١٩

\* مصرف الإمارات للتنمية

#### علاقات المساهمين

تولي أريج أهمية قصوى للحفاظ على علاقات فعالة مع المساهمين من خلال قنوات اتصال مفتوحة وعادلة وشفافة. توجد بالشركة وحدة متخصصة لشؤون المساهمين مسئولة عن نشر المعلومات ذات الصلة في الوقت المناسب لأصحاب المصلحة. كما يوفر موقع أريج ([www.arig.net](http://www.arig.net)) المعلومات المفصلة عن حوكمة الشركات والأعمال والبيانات المالية، ويشمل ذلك أيضاً البوابة الإلكترونية الآمنة للمساهمين.

يتم عقد اجتماع الجمعية العمومية السنوية للمساهمين في غضون ٩٠ يوم من إنتهاء السنة المالية حسب المتطلبات الرقابية. تشر الدعوة للجمعية العمومية للمساهمين والمراقبين والأسواق المالية في وقت مبكر. ويتم توفير نسخ من التقرير السنوي والحسابات المالية قبل تاريخ الاجتماع بأسبوع على الأقل حتى يتسنى للمساهمين الفرصة للتخضير لمناقشة أداء الشركة مع أعضاء مجلس الإدارة.

هناك فصل للمسئوليات بين رئيس مجلس الإدارة والرئيس التنفيذي. فرئيس مجلس الإدارة هو المسئول عن رئاسة المجلس والتأكد من كفاءته على كافة الأصعدة والقيام بدوره في تحضير جدول الأعمال، مع الأخذ بعين الاعتبار الأمور الخاصة بالشركة وشؤون الأعضاء.

يقوم الرئيس التنفيذي بالإدارة اليومية لأمر الشركة. إن فريق الإدارة العامة الذي يترأسه الرئيس التنفيذي مسئول عن تطبيق استراتيجيات المجلس ومراقبة عمليات الشركة اليومية. ويضم الفريق في عضويته نائب المدير العام للشؤون المالية والإدارية والمدير العام المساعد لإعادة التأمين.

قرر مجلس الإدارة إنهاء عقد الرئيس التنفيذي في ٥ يونيو ٢٠١٨ وتم تعيين نائب المدير العام للشؤون المالية والإدارية كقائم بأعمال الرئيس التنفيذي إلى أن يتم تعيين رئيس تنفيذي جديد.

أسماء أعضاء فريق الإدارة العامة وسيرهم الذاتية مذكورة في الصفحة رقم ٢١.

#### تعيينات أعضاء مجلس الإدارة والإدارة العامة

تحدد تعيينات أعضاء مجلس الإدارة وفقاً لمتطلبات قانون الشركات التجارية المعمول به في مملكة البحرين والمنصوص عليه في النظام الأساسي للشركة والتي يعتمدها المساهمون. وتشمل تعيينات الأعضاء المكافآت والبدلات والمصاريف المدفوعة. أما تعيينات الإدارة العامة فيقوم بتحديد مجلس الإدارة بناءً على توصية من لجنة التعيينات والمكافآت حيث تشمل الرواتب، البدلات، المصاريف المدفوعة، مزايا نهاية الخدمة، والحوافز المتعلقة بالأداء (لمزيد من المعلومات، الرجاء الرجوع للصفحة رقم ٧٢). بحسب القانون، فإن التفاصيل متوفرة في مقر الشركة عند طلب المساهمين.

#### الهيكل التنظيمي

حددت الشركة هيكلًا تنظيمياً مفصلاً (موضح في الصفحة رقم ١٩) لخدمة أهداف الشركة وتطورها الاستراتيجي والرقابة الداخلية بها.

#### اللجان الإدارية

من أجل مساعدة الرئيس التنفيذي في التوجيه ومراقبة الأقسام التشغيلية بالشركة، تشكلت لجان إدارية داخلية متعددة، بالإضافة إلى لجنة إدارة المجموعة.

إن هذه تشمل لجان من إدارة إعادة التأمين وإعادة التأمين الصادر. ويكون أعضاء هذه اللجان من أقسام الشركة المختلفة، ويتم اختيارهم بناءً على مجالات خبراتهم ذات الصلة.

#### التعاقب الإداري

تعترف الشركة بقيمة مواردها البشرية وأهمية ضمان التعاقب الإداري المؤهل والمنظم. وتدير الشركة إطار عمل التعاقب الإداري الذي يشمل المناصب الرئيسية في الشركة، وبرنامج تنمية المواهب على أساس التحليل الدوري لاحتياجات التدريب، وتتولى لجنة التعيينات والمكافآت مسؤولية مراجعة واعتماد خطة التعاقب الإداري

## تقرير حوكمة الشركات

### رأس المال والأسهم

إيجابية. كما تنفذ جميع المعاملات مع الأطراف ذات العلاقة على أسس تجارية محضة ودون شروط تفضيلية.

وتقوم لجنة التدقيق والمخاطر - نيابة عن المجلس - بمراجعة دورية في تطبيق إطار الرقابة الداخلية بالشركة وتقييم تلك الرقابة في شكل تقارير صادرة من المدقق الداخلي بأريج ومدققي الحسابات الخارجيين. ثم تخطر اللجنة مجلس الإدارة بالوضع وفعالية بيئة الرقابة بالشركة واتخاذ الإدارة للإجراءات اللازمة لتعزيز أي أوجه ضعف تم تحديدها في الرقابة.

### استراتيجية العمل

قام المجلس بمراجعة أداء الشركة على مدى العشرين عاما الماضي، وأصدر قراره برفع توصية بوقف أعمال الاكتتاب بعد الحصول على موافقة مصرف البحرين المركزي والمساهمين في اجتماع جمعية عامة غير عادية.

دفع أداء أريج في عام ٢٠١٨، ايه ام بست على مراجعة التصنيف في مطلع عام ٢٠١٩. وفيما كانت الشركة على وشك تخفيض التصنيف بمقدار مرتبة أو اثنتين؛ وحيث أن المزيد من التخفيض كان سيؤثر سلباً على أريج، فقد اتخذ المجلس قراره بالانسحاب من هذا التصنيف. بالإضافة إلى ذلك، سيتم إيقاف محفظة لويديز من أول يناير ٢٠٢٠ التي كانت تساهم بحوالي نصف محفظة أعمال التأمين على غير الحياة، بسبب الخسارة الكبيرة التي حققتها منذ بدء المحفظة إلى الآن.

### إدارة مخاطر المؤسسة

تطبق أريج نظام إدارة مخاطر المؤسسة الذي يهدف إلى المراقبة الدقيقة للمخاطر التي يمكن أن تتعرض لها الشركة وأثارها المحتملة على رأس المال، فضلاً عن الأداء المالي والتشغيلي. كما يقوم قسم إدارة المخاطر بالمراجعة المنتظمة لكافة مستويات الشركة لتقييم المستجدات والتوجهات في عمليات الشركة، واتخاذ الإجراءات اللازمة للتخفيف من حدة الآثار السلبية المحتملة كلما أمكن ذلك.

يتولى رئيس إدارة المخاطر (هذا المنصب شاغر في الوقت الحالي) تنفيذ إطار عمل إدارة مخاطر المؤسسة الذي بدوره يرفع تقاريره إلى لجنة التدقيق والمخاطر لمجلس الإدارة. كذلك، تتم مراجعة سجل المخاطر وإدارته بشكل نشط بهدف الحفاظ على مستويات الأداء الفعالة لاستخدام رأس المال المعرض للخطر دون الإفراط في تعريض مصلحة حقوق المساهمين للمخاطر أيضاً.

تشمل فئات المخاطر الرئيسية لأريج المخاطر الإكتتابية، مخاطر الإحتياطيات، مخاطر الأسواق، المخاطر التشغيلية، مخاطر الائتمان، ومخاطر السيولة. وتمثل إعادة تأمين الممتلكات مع تعرضها لحوادث طبيعية كانت أم غير طبيعية من أكبر فروع التأمين في محفظة أريج، وبالتالي فإنها ليست بالمفاجأة أن مخاطر الإكتتاب تغلب على الكم من إجمالي التعرض للمخاطر بالشركة. وتليها مخاطر الإحتياطيات والتي هي إنعكاس لتاريخ عمليات الشركة التشغيلية الطويلة وأنشطة

يتألف رأس المال المصرح به لأريج من ٥٠٠ مليون سهم عادي بقيمة اسمية تبلغ ١ دولار أمريكي عن كل سهم. ويبلغ رأس المال الصادر والمسجل والمدفوع ٢٢٠ مليون دولار أمريكي. ويمتلك الأسهم أكثر من ٤،٤٢٥ مساهم غالبيتهم من دول مجلس التعاون الخليجي. ويتم تداول أسهم أريج من أي جنسية من خلال الأسواق المالية التي تدرج فيها أسهم أريج وهما: بورصة البحرين وسوق دبي المالي، للمزيد من المعلومات حول المساهمين، الرجاء الرجوع للصفحة رقم ٥٧ من هذا التقرير السنوي.

### الإلتزام

أنشئت أريج إطار شامل للإلتزام، معتمد من المجلس، يشمل كل القواعد والأنظمة المطبقة لعمليات الشركة. توجد وحدة إلتزام منفصلة بالشركة يرأسها ضابط إلتزام يرفع تقاريره إلى لجنة التدقيق والمخاطر التابعة لمجلس الإدارة. تضمن هذه الوحدة إلتزام أريج بكافة المتطلبات الرقابية المنصوص عليها من قبل مصرف البحرين المركزي ووزارة الصناعة والتجارة والسياحة بمملكة البحرين، كما تسعى هذه الوحدة للتأكد من أن الشركة ملتزمة بكافة القواعد والأنظمة التابعة للأسواق المالية التي تدرج فيها أسهم أريج، ولم تسجل الشركة أي مخالفات مالية في سنة ٢٠١٩.

نفذت الشركة تحليل الفجوة الخاص بقانون حماية البيانات الشخصية البحريني؛ وهي قيد الإمتثال بهذا المتطلب. كما تقوم الشركة بمراجعة أنظمة الأمن السيبراني التي تم تطبيقها في خلال الربع الأخير من عام ٢٠١٩ تحت قسم إدارة المخاطر من المجلد الثالث من كتاب القواعد لمصرف البحرين المركزي، وهي قيد الإلتزام به أيضاً.

خلال عام ٢٠١٩، قام مصرف البحرين المركزي بتنفيذ التفتيش الميداني للشركة، وأصدر تقريره بأن ممارسات الحوكمة لا تتوافق مع الأنظمة المعمول بها.

كما قام مصرف البحرين المركزي بوقف التداول في أسهم أريج من ١٤ مايو ٢٠١٩ إلى ٦ أكتوبر ٢٠١٩ وتم استئناف تداول أسهم أريج في ٧ أكتوبر ٢٠١٩ بعد استيفاء أريج للأمر التي أثيرت في تقرير مصرف البحرين المركزي. ويحتوي الخبر الصحفي لشركة أريج المؤرخ في ١٤ أكتوبر ٢٠١٩ على مزيد من التفاصيل بهذا الشأن.

### الرقابة الداخلية

يتولى المجلس المسؤولية النهائية عن كافة أنظمة الرقابة الداخلية داخل الشركة. وتوجد شبكة من السياسات والإرشادات والإجراءات ومستويات التفويض ومراقبة الأداء لكل نواحي عمليات الشركة، بما في ذلك المراجعات الدورية وإعداد التقارير بشأن آخر المستجدات، أينما كان ذلك ضرورياً. كما يقوم المجلس بمراجعة واعتماد كافة حدود الصلاحية للاكتتاب والمطالبات والأمور التشغيلية الأخرى. أما في مجال العمليات اليومية، فتضمن الإدارة على مختلف مستوياتها، التطبيق الفعال لأليات الرقابة، وتؤمن الحفاظ على بيئة رقابة

## تقرير حوكمة الشركات

- وأخيراً مخاطر السيولة - تمثل هذه الفئة الخسارة الفعلية أو المتصورة على المجموعة الناشئة من عدم القدرة إما لدفع مطالبات أو الإستثمارات أو الإلتزامات التشغيلية. يولي الإستثمار في أريج، وسياسة إدارة المطالبات وإدارة مخاطر السيولة الإعتبار الواجب لإدارة مخاطر السيولة، وعلى سبيل الحيلة تحتفظ أريج بأصول سائلة أعلى بكثير من نموذج متطلبات السيولة السنوية بها.

### مدقي الحسابات الخارجيين

يعين المساهمون مدقي الحسابات الخارجيين في الجمعية العمومية. وقد تم تعيين السادة شركة كى بي ام جي فخر - مملكة البحرين كمُدقّين خارجيين لحسابات السنة المالية ٢٠١٩ بناءً على قرار الجمعية العمومية، على النحو المفوض إلى مجلس الإدارة.

### تصنيفات الإئتمان

في ٢٨ مارس ٢٠١٩، أكدت شركة ايه ام بست تصنيف القوة المالية لشركة أريج إلى (B++) (جيد)، وخفضت تصنيف المصدر الائتماني طويل الأجل إلى (bbb) من (bbb+). كما قامت بمراجعة القوة المالية لشركة أريج إلى نظرة مستقبلية سلبية بدلاً من مستقرة، في حين ظل تصنيف المصدر الائتماني طويل الأجل سلبياً. وفي وقت متزامن، سحبت شركة ايه ام بست هذه التصنيفات الائتمانية (التصنيفات) حيث قامت شركة اريج بالانسحاب التطوعي من عملية التصنيف التفاعلية.

وبحسب شركة ايه ام بست، يعكس التصنيف في وقت الانسحاب قوة ميزانية شركة أريج، والتي صنفتها شركة ايه ام بست «قوية جداً»؛ إضافة إلى أدائها التشغيلي الهامشي ومحفظة الأعمال المحايدة وإدارة مخاطر المؤسسة الهامشية.

### الملاءة القانونية

يتم تحديد متطلبات الملاءة القانونية من مصرف البحرين المركزي، وهو الجهة الرقابية لأريج في البحرين. ويعرف الحد الأدنى من الملاءة بالإشارة إلى أقساط ومطالبات محددة. ويلخص عن موقف ملاءة الشركة كما في ٢١ ديسمبر ٢٠١٩ كما يلي:

(بالآلاف الدولارات الأمريكية)

	٢٠١٩	٢٠١٨
رأس المال المتاح	١٧١,٨٠٩	١٥٣,٢٢٨
هامش الملاءة المطلوب	٣٢,٤٧٢	٣٦,١٧٧
مجموع فائض رأس المال المتاح		
عما هو مطلوب من هامش الملاءة	١٣٩,٣٣٧	١١٧,٠٦١

الإكتتاب السابق في فروع التأمين المتوقف. أما مخاطر الأسواق، أي المخاطر في التغيرات من الأسواق المالية، فتأتي هذه في المرتبة الثالثة وتليها مجموعة المخاطر التشغيلية للشركة. وتأتي مخاطر الائتمان الرئيسية أقل قدر في تحديد رأس المال.

لدى الشركة عدد من السياسات لتقليل المخاطر وإستراتيجيات التخفيف من حدتها لإدارة التعرض للمخاطر الرئيسية.

- بيان الرغبة في التعرض للمخاطر - تحتفظ أريج ببيان محدد عن الرغبة في المخاطرة يوضح نسبة التعرض القصوى للخسائر لكل من فروع المخاطر الرئيسية. يمثل بيان الرغبة في المخاطرة وثيقة رئيسية في توجيه نهج الشركة في الأعمال ويراجع بصفة دورية وقد تم التصديق عليه من قبل مجلس الإدارة.

- المخاطر الإكتتابية - تشمل مزيج من إرشادات الإكتتاب التي هي قيد النظم الرقابية والإدارية بالشركة، وآليات التسعير وتغطيات إعادة التأمين في أسواق تتسم بتصنيف إئتماني عالي والتي تضع سقفاً للأخطار الحادة.

- مخاطر الاحتياطات - تتم إدارة مخاطر الاحتياطات من خلال إجراء المراجعات الداخلية والخارجية للاحتياطات لضمان ملاءمة وكفاية تخصيص الاحتياطات.

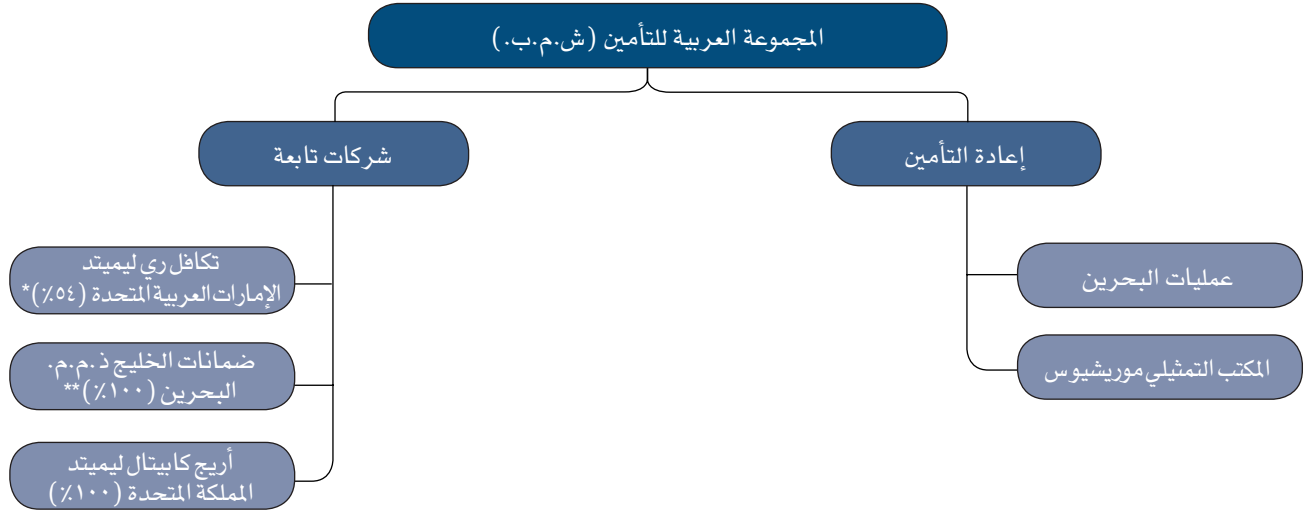
- مخاطر الأسواق - يتم التحكم في التعرض لهذه الفئة من المخاطر عن طريق باقة من الإرشادات الإستثمارية والسياسات التي تضم الحد الأقصى لمخصصات فئات الأصول، تحليل الإتجاهات وأدوات مراقبة الأداء، بما فيها أوامر التخلص لإيقاف الخسارة.

- المخاطر التشغيلية - تمثل المخاطر التشغيلية العمليات التي تعرض القدرات التشغيلية للشركة للخطر، وتقوم الشركة بمراقبة هذه العمليات المتعددة عن كثب، وتبذل الجهود المتواصلة للحد من آثارها.

مخاطر تعطل الأعمال التجارية - تلقى هذا الأمر الإهتمام الكامل من شركة أريج، وسيتم تخفيفها بسرعة من خلال استخدام خدمة الحوسبة السحابية من مايكروسوفت المسماه (Azure Site Recovery). يسمح هذا البرنامج بإستساح جميع أجهزة الإنتاج الافتراضية في مساحة محمية على (Azure) ٢٤ ساعة/٧ أيام في الأسبوع على خطي ١٠٠ ميغابت في الثانية. يمكن الوصول إلى جميع أنظمة الأعمال التجارية عن بُعد عبر (Citrix) في غضون فترة قصيرة جداً من الزمن.

- المخاطر الإئتمانية - تدار هذه الفئة عن طريق الرقابة الصارمة للطرف المقابل وتفضل أريج التعامل مع مؤسسات عريقة، وإجمالاً، شركات ذات تصنيف عالي. وفي ذات الوقت، يتم رصد التدفق النقدي من خلال التحليلات الزمنية وتتبع المدفوعات المستحقة بشكل فعال.

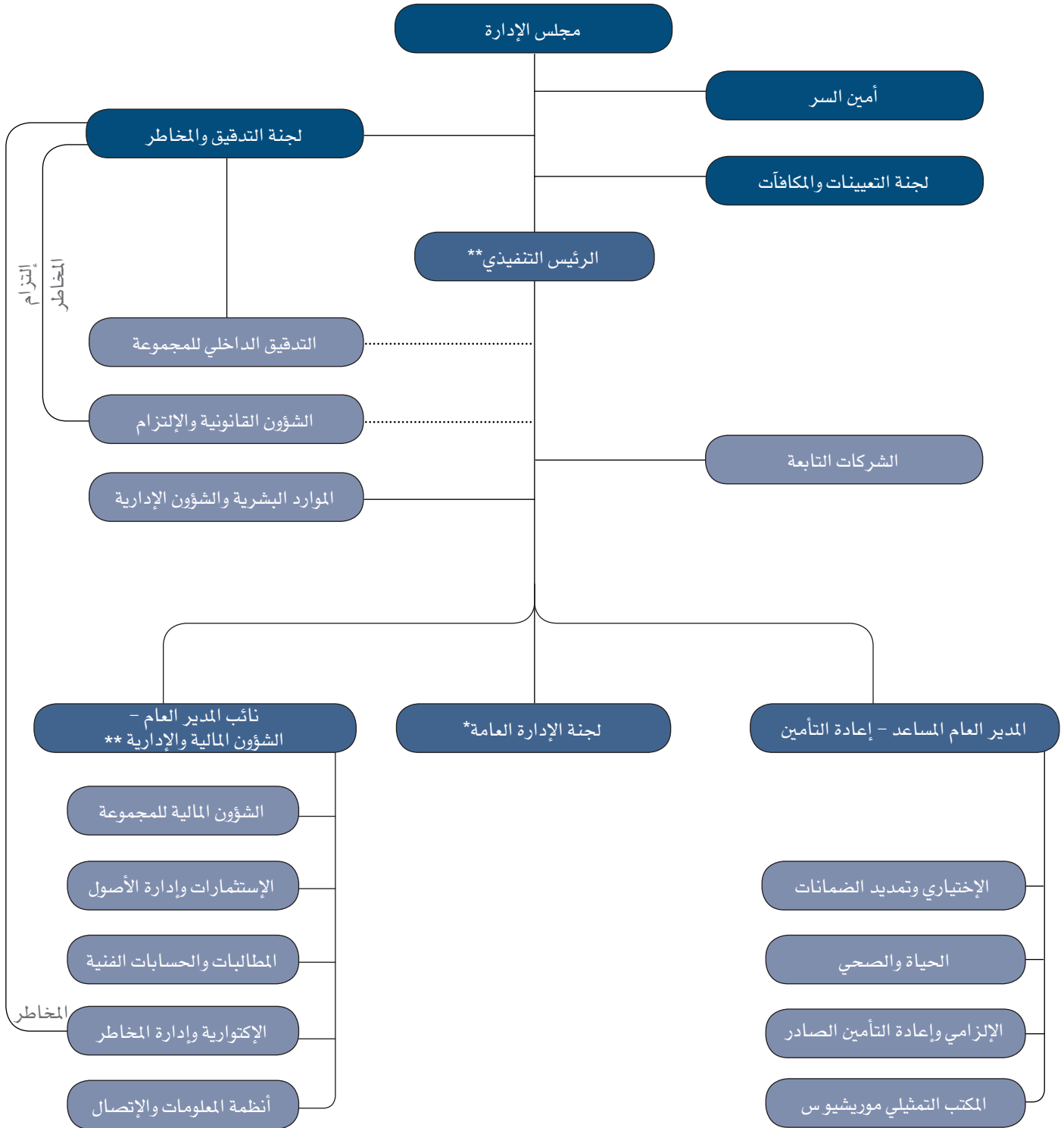
## هيكل مجموعة أريج



\* توقفت تكافل ري عن إكتتاب الأعمال وهي حالياً تحت التسوية منذ أبريل ٢٠١٦.  
\*\* خلال عام ٢٠١٩، تم وضع شركة ضمانات الخليج ذ.م.م تحت التصفية الاختيارية.

# تقرير حوكمة الشركات

## الهيكل التنظيمي



\* أعضاء لجنة الإدارة العامة هم: الرئيس التنفيذي، نائب المدير العام - الشؤون المالية والإدارية والمدير العام المساعد - إعادة التأمين.

\*\* يقوم نائب المدير العام - الشؤون المالية والإدارية حالياً بأعمال الرئيس التنفيذي.