

## تقرير حوكمة الشركات

## تقرير حوكمة الشركات

### مجلس الإدارة

يتم انتخاب أعضاء مجلس الإدارة ويمكن إنهاء دورة المجلس من قبل مساهمي الشركة وفقاً للأحكام المنصوص عليها في النظام الأساسي للشركة وقانون الشركات التجارية لمملكة البحرين وقواعد مصرف البحرين المركزي. يتحمل مجلس الإدارة المسؤولية النهائية للإدارة العامة والإشراف والتحكم على الشركة. ويقيم المجلس بانتظام الأداء المالي والتجاري للشركة ويعتمد خطة أعماله. ويشرف المجلس بشكل مستمر على ضوابط الحوكمة، من أجل ضمان الالتزام بالمعايير داخل الشركة. كما يشرف المجلس ويقيم مدى كفاءة الإدارة لجميع مخاطر الأعمال التي قد تتعرض لها الشركة.

وقد تم انتخاب المجلس الحالي من قبل المساهمين في مارس ٢٠١٧ ولمدة ثلاث سنوات أنتهت في اجتماع الجمعية العمومية السنوية في ٢٠٢٠، وفي ظل تفشي جائحة كورونا-١٩، فإن مصرف البحرين المركزي قد وافق على تمديد مدة أعضاء مجلس الإدارة الحاليين إلى نهاية شهر سبتمبر ٢٠٢١. وتعزز إجراءات المجلس الأساسية التطوير المهني للأعضاء الذي يشمل التدريب التعريفي للأعضاء الجدد، والتعليم المستمر والتقييم الذاتي. أسماء أعضاء مجلس الإدارة الحاليين ونبذة عن سيرتهم الذاتية مفصلة في الصفحة رقم ٢٠.

جميع أعضاء مجلس الإدارة غير تنفيذيين، وثلاثة من الأعضاء الستة مستقلين غير تنفيذيين، ويقوم المجلس دورياً بمراجعة وتقييم أدائه مع أداء الأعضاء منفردين، كما تتطلبه القواعد.

### لجان المجلس

في حين يتم مناقشة المسائل الرئيسية في مجلس إدارة الشركة، فقد تم تشكيل لجان منفصلة لمساعدة المجلس في إدارة مهامه بطريقة فعالة، فتقوم لجنة التدقيق والمخاطر بالإشراف على التقارير المالية ونظام الرقابة الداخلي والالتزام بكافة القوانين والأنظمة المطبقة، إلى جانب إدارة المخاطر. أما لجنة التعيينات والمكافآت فتتولى مراجعة التعيينات والمكافآت لأعضاء مجلس الإدارة وأعضاء الإدارة العامة بالشركة. وتجتمع كل لجان المجلس بشكل دوري لتحقيق أهدافها كما تقوم سنوياً بتقييم أدائها الذاتي.

### اجتماعات المجلس

وفقاً للنظام الأساسي للشركة والقواعد المحلية، يتوجب على المجلس الانعقاد على الأقل ٤ مرات في السنة على أن تعقد ٥٠٪ من اجتماعاتها في البحرين، وخلال العام ٢٠٢٠ عقد مجلس الإدارة اجتماعاً واحداً فقط في البحرين وعدد ٦ اجتماعات عن طريق وسائل الاتصال المرئي (Zoom) حيث في ظل تفشي جائحة كورونا-١٩ لم يتمكن أعضاء مجلس الإدارة السفر إلى البحرين، وعليه لم تتمكن الشركة بالالتزام بعقد ٥٠٪ من اجتماعات مجلس الإدارة في البحرين.

ويوضح الجدول التالي عدد الاجتماعات المنعقدة في ٢٠٢٠، بما فيها لجان المجلس والحضور الشخصي للأعضاء:

تلتزم المجموعة العربية للتأمين ش.م.ب. («أريج») بإتباع أفضل الممارسات العالمية في حوكمة الشركات. والشركة على يقين بوجود روابط بين المعايير الأخلاقية القوية، حوكمة جيدة وإضفاء قيمة للمساهمين. ومن خلال السعي للتواصل مع الشركاء ومجتمع الأعمال العام، تهدف الشركة إلى الالتزام بالشفافية التامة عن طريق تبني أعلى معايير الإفصاح.

تأسست أريج بتاريخ ٩ يونيو ١٩٨٠ كشركة إعادة تأمين. يقدر رأس المال المصرح به لأريج كما هو في ٢١ ديسمبر ٢٠٢٠ بـ ٥٠٠ مليون دولار أمريكي ورأس المال المدفوع ٢٢٠ مليون دولار أمريكي.

### مصرف البحرين المركزي «كتاب القواعد» المجلد رقم ٣ (High Level Controls)

تتبع الشركة قواعد حوكمة الشركات وفقاً للمجلد رقم ٣ من كتاب قواعد مصرف البحرين المركزي، ويضم جدول أعمال الجمعية العمومية في بند منفصل تقرير حوكمة الشركة.

### المساهمون

أسهم أريج مدرجة في بورصة البحرين ومركز دبي المالي بدولة الإمارات العربية المتحدة، ووفقاً لموافقة المساهمين خلال اجتماع الجمعية العمومية العادية التي انعقدت بتاريخ ٢٨ مارس ٢٠١٩، واجتماع الجمعية العمومية غير العادية المنعقدة بتاريخ ١٣ أغسطس ٢٠٢٠. تم العمل بإجراءات إلغاء إدراج أسهم أريج من سوق دبي المالي خلال العام ٢٠٢٠ بعد الحصول على الموافقات اللازمة من الجهات الرسمية المعنية، ووفقاً للإعلان الذي صدر من خلال الصفحة الإلكترونية للشركة وبورصة البحرين وسوق دبي المالي، فإن آخر يوم للتداول في أسهم أريج في سوق دبي المالي كان في ١١ يناير ٢٠٢١.

عقدت أريج اجتماعين للمساهمين خلال العام ٢٠٢٠، اجتماع الجمعية العمومية العادية بتاريخ ٢٠ أبريل ٢٠٢٠ واجتماع الجمعية العمومية غير العادية بتاريخ ١٣ أغسطس ٢٠٢٠. خلال اجتماع الجمعية العمومية غير العادية وافق المساهمون على وقف اكتتاب أعمال إعادة التأمين. تم عقد اجتماعات المساهمين عن طريق وسائل الاتصال المرئي وفقاً للإستثناء الذي تم منحه من قبل الجهات الرقابية وذلك لأسباب جائحة كورونا-١٩.

للمزيد من المعلومات عن المساهمين، كما مبين في إيضاحات البيانات المالية الموحدة المذكورة في الصفحة ٥٨ (إيضاح ٢١).

### إطار العمل

تحفظ الشركة، من خلال مجلس إدارتها، على إطار عمل للحوكمة في جميع مجالات عملياتها، والتي تشمل السياسات الرسمية، الإجراءات والمبادئ التوجيهية الرسمية ومتطلبات الإدارة الخاصة بالتقارير. وتلتزم أريج بمراجعة ممارسات الحوكمة بشكل منتظم وتعديلها من وقت لآخر.

## تقرير حوكمة الشركات

الأعضاء	اجتماعات المجلس (٧)	لجنة التدقيق والمخاطر (٦)	لجنة التعيينات والمكافآت (٧)
سعيد محمد البحار*	٧	-	٧
محمد سيف الهاملي	٦	-	-
محمد سيف السويدي	٧	-	٧
أحمد سعيد المهري*	٧	٦	٧
الدكتور بدر عبدالله الجابري*	٧	٦	٧
وائل إبراهيم أبوخزام	٧	٥	٧

\* تمثل عضو مستقل غير تنفيذي  
- تمثل غير عضو

### الإدارة

هناك فصل للمسئوليات بين رئيس مجلس الإدارة والرئيس التنفيذي. فرئيس مجلس الإدارة هو المسئول عن رئاسة المجلس والتأكد من كفاءته على كافة الأصعدة والقيام بدوره في تحضير جدول الأعمال، مع الأخذ بعين الاعتبار الأمور الخاصة بالشركة وشؤون الأعضاء.

يقوم القائم بأعمال الرئيس التنفيذي بالإدارة اليومية لأموال الشركة. إن فريق الإدارة العامة الذي يترأسه القائم بأعمال الرئيس التنفيذي مسئول عن تطبيق استراتيجيات المجلس ومراقبة عمليات الشركة اليومية. ويضم الفريق في عضويته

- نائب المدير العام للشؤون المالية والإدارية
- المدير العام المساعد لإعادة التأمين.

المدير العام المساعد لأعمال إعادة التأمين - تقاعد من الخدمة بتاريخ ٤ أكتوبر ٢٠٢٠.

أسماء أعضاء فريق الإدارة العامة وسيرهم الذاتية مذكورة في الصفحة رقم ٢١.

### تعيينات أعضاء مجلس الإدارة والإدارة العامة

تحدد تعيينات أعضاء مجلس الإدارة وفقاً لمتطلبات قانون الشركات التجارية المعمول به في مملكة البحرين والمنصوص عليه في النظام الأساسي للشركة والتي يعتمدها المساهمون. وتشمل تعيينات الأعضاء المكافآت والبدلات والمصاريف المدفوعة. أما تعيينات الإدارة العامة فيقوم بتحديد مجلس الإدارة بناءً على توصية من لجنة التعيينات والمكافآت حيث تشمل الرواتب، البدلات، المصاريف المدفوعة، مزايا نهاية الخدمة، والحوافز المتعلقة بالأداء (لمزيد من المعلومات، الرجاء الرجوع للصفحة رقم ٧٤). التفاصيل اللازمة وفقاً لقواعد مصرف البحرين المركزي متوفرة في مقر الشركة عند طلب المساهمين.

### الهيكل التنظيمي

حددت الشركة هيكلًا تنظيميًا مفصلاً (موضح في الصفحة رقم ١٩) لخدمة أهداف الشركة وتطويرها الاستراتيجي والرقابة الداخلية بها.

ولكن وبسبب قرار المساهمين بوقف اكتتاب أعمال إعادة التأمين، فإن مجلس الإدارة الحالي يراجع لزوم ملئ جميع المناصب الشاغرة.

### اللجان الإدارية

من أجل مساعدة الرئيس التنفيذي في توجيه ومراقبة الأقسام التشغيلية بالشركة، تشكلت لجان إدارية داخلية متعددة.

### التعاقب الإداري

تعترف الشركة بقيمة مواردها البشرية وأهمية ضمان التعاقب الإداري المهول والمنظم. وتتولى لجنة التعيينات والمكافآت مسؤولية مراجعة واعتماد خطة التعاقب الإداري بالشركة. ومع ذلك، فإن بعض المناصب الرئيسية لا تزال شاغرة في الوقت الحالي وذلك وفقاً لقرار المساهمين بوقف اكتتاب أعمال إعادة التأمين الجديدة.

### سياسة توظيف الأقارب

عملاً بما ورد في كتاب قواعد مصرف البحرين المركزي، فقد وضعت الشركة سياسة لتوظيف أقارب الأشخاص الذين يتوقف تعيينهم على موافقة مصرف البحرين المركزي.

### تداولات الأشخاص الرئيسيين بالأوراق المالية لأريج

أنشأت أريج سياسة خاصة بتداولات الأشخاص الرئيسيين بالأوراق المالية للمجموعة العربية للتأمين، بما يتوافق مع إرشادات بورصة البحرين وكتاب القواعد المجلد رقم ٦ (الأسواق المالية) الصادر عن مصرف البحرين المركزي. وخلال العام التزمت الشركة بكافة التقارير ذات الصلة بالمتطلبات الرقابية على النحو المنصوص عليه في هذه القواعد.

وفيما يلي تفاصيل أسهم أريج التي يمتلكها أعضاء مجلس الإدارة بما فيها ممثليهم وأعضاء الإدارة العامة، بما فيها زوجاتهم، والأطفال أو غيرهم من الأشخاص الخاضعين لإشرافهم:

أعضاء المجلس	الإدارة العامة
عدد الأسهم المملوكة كما هو في ١-١-٢٠٢٠	٨٩,٧٨١,٥٣٩ -
مضافاً: عدد الأسهم المكتسبة خلال العام	-
ناقصاً: الأسهم المعاد تصنيفها خلال العام	-
عدد الأسهم المملوكة كما هو في ٣١-١٢-٢٠٢٠	٨٩,٧٨١,٥٣٩ -

## تقرير حوكمة الشركات

### علاقات المساهمين

تولي أريج أهمية قصوى للحفاظ على علاقات فعالة مع المساهمين من خلال قنوات اتصال مفتوحة وعادلة وشفافة. توجد بالشركة وحدة متخصصة لشؤون المساهمين مسئولة عن نشر المعلومات ذات الصلة في الوقت المناسب لأصحاب المصلحة. كما يوفر موقع أريج ([www.arig.net](http://www.arig.net)) المعلومات المنصلة عن حوكمة الشركات والأعمال والبيانات المالية، ويشمل ذلك أيضاً البوابة الإلكترونية الآمنة للمساهمين.

يتم عقد اجتماع الجمعية العمومية السنوية للمساهمين في غضون ٩٠ يوم من انتهاء السنة المالية حسب المتطلبات الرقابية. تشر الدعوة للجمعية العمومية للمساهمين والمراقبين والأسواق المالية في وقت مبكر. ويتم توفير نسخ من التقرير السنوي والحسابات المالية قبل تاريخ الاجتماع بأسبوع على الأقل حتى يتسنى للمساهمين الفرصة للتحضير لمناقشة أداء الشركة مع أعضاء مجلس الإدارة.

وفقاً للقرار رقم ٢ لعام ٢٠٢٠ الصادر من بورصة البحرين بتاريخ ٢٧ أبريل ٢٠٢٠، فقد تم في ٢١ يوليو ٢٠٢٠ تحويل الأرباح الغير مطالب بها من المساهمين حتى ٣٠ يونيو ٢٠٢٠ إلى «صندوق ضمان حماية المستثمر» التي تديرها البحرين للمقاصة. تمت المراجعة والتدقيق والمصادقة على ذلك من قبل المدققين الخارجيين وفقاً لطلب بورصة البحرين.

### رأس المال والأسهم

يتألف رأس المال المصرح به لأريج من ٥٠٠ مليون سهم عادي بقيمة إسمية تبلغ ١ دولار أمريكي عن كل سهم. ويبلغ رأس المال الصادر والمسجل والمدفوع ٢٢٠ مليون دولار أمريكي. ويمتلك الأسهم ٤,٢٩٥ مساهم غالبيتهم من دول مجلس التعاون الخليجي. ويتم تداول أسهم أريج من أي جنسية من خلال الأسواق المالية التي تدرج فيها أسهم أريج وهما: بورصة البحرين وسوق دبي المالي، تم إلغاء إدراج أسهم أريج من سوق دبي المالي وفقاً لآخر يوم تداول تم إقراره وهو ١١ يناير ٢٠٢١. للمزيد من المعلومات حول المساهمين، الرجاء الرجوع للصفحة رقم ٥٨ من هذا التقرير السنوي.

### الإلتزام

أنشئت أريج إطار شامل للإلتزام، معتمد من المجلس، يشمل كل القواعد والأنظمة المطبقة لعمليات الشركة. توجد وحدة الإلتزام منفصلة بالشركة يرأسها ضابط الإلتزام يرفع تقاريره إلى لجنة التدقيق والمخاطر التابعة لمجلس الإدارة. تضمن هذه الوحدة الإلتزام أريج بكافة المتطلبات الرقابية المنصوص عليها من قبل مصرف البحرين المركزي ووزارة الصناعة والتجارة والسياحة بمملكة البحرين، كما تسعى هذه الوحدة للتأكد من أن الشركة ملتزمة بكافة القواعد والأنظمة التابعة للأسواق المالية التي تدرج فيها أسهم أريج، ولم تسجل الشركة أي مخالفات مالية في سنة ٢٠٢٠.

### الرقابة الداخلية

يتولى المجلس المسئولية النهائية عن كافة أنظمة الرقابة الداخلية داخل الشركة. وتوجد شبكة من السياسات والإرشادات والإجراءات ومستويات التفويض ومراقبة الأداء لكل نواحي عمليات الشركة، بما في ذلك المراجعات الدورية وإعداد التقارير بشأن آخر المستجدات، أينما كان ذلك

ضرورياً. كما يقوم المجلس بمراجعة واعتماد كافة حدود الصلاحية للاكتتاب والمطالبات والأمور التشغيلية الأخرى. أما في مجال العمليات اليومية، فتضمن الإدارة على مختلف مستوياتها، التطبيق الفعال لآليات الرقابة، وتؤمن الحفاظ على بيئة رقابة إيجابية.

كما تنفذ جميع المعاملات مع الأطراف ذات العلاقة على أسس تجارية محضة ودون شروط تفضيلية، وخلال العام لم يكن هناك أي معاملات مع الأطراف ذات العلاقة وفقاً للتعريف المنصوص عليه في قواعد مصرف البحرين المركزي.

وتقوم لجنة التدقيق والمخاطر - نيابة عن المجلس - بمراجعة دورية في تطبيق إطار الرقابة الداخلية بالشركة وتقييم تلك الرقابة في شكل تقارير صادرة من المدقق الداخلي بأريج ومدقي الحسابات الخارجيين. ثم تخطر اللجنة مجلس الإدارة بالوضع وفعالية بيئة الرقابة بالشركة وإتخاذ الإدارة للإجراءات اللازمة لتعزيز أي أوجه ضعف تم تحديدها في الرقابة.

### إستراتيجية العمل

قام المجلس بمراجعة أداء الشركة على مدى العشرين عاماً الماضي، وأصدر قراره برفع توصية بوقف أعمال الاكتتاب بعد الحصول على موافقة مصرف البحرين المركزي والمساهمين في اجتماع جمعية عامة غير عادية. وافق المساهمون على توصية مجلس الإدارة وإقرار وقف اكتتاب أعمال التأمين الجديدة.

وفقاً لموافقة المساهمين تعمل أريج على إتخاذ الإجراءات التالية:

- عمل الإجراءات اللازمة فيما يخص تقييد نشاط الشركة وتسيير أعمال المحفظة الحالية داخلياً أو تعيين طرف ثالث لإجراء عملية التصفية بما في ذلك بيع المحفظة.
- بحث فرص إمكانية العثور على مشتري أثناء تصفية محفظة الشركة للإستحواذ على الشركة.

وافق المساهمون تفويض مجلس الإدارة بإتخاذ الإجراءات اللازمة لتعزيز وزيادة القيمة العائدة للمساهمين.

### إدارة مخاطر المؤسسة

تطبق أريج نظام إدارة مخاطر المؤسسة الذي يهدف إلى المراقبة الدقيقة للمخاطر التي يمكن أن تتعرض لها الشركة وآثارها المحتملة على رأس المال، فضلاً عن الأداء المالي والتشغيلي. كما يقوم قسم إدارة المخاطر بالمراجعة المنتظمة لكافة مستويات الشركة لتقييم المستجدات والتوجهات في عمليات الشركة، واتخاذ الإجراءات اللازمة للتخفيف من حدة الآثار السلبية المحتملة كلما أمكن ذلك.

يتولى رئيس إدارة المخاطر (هذا المنصب شاغر في الوقت الحالي) تنفيذ إطار عمل إدارة مخاطر المؤسسة الذي بدوره يرفع تقاريره إلى لجنة التدقيق والمخاطر لمجلس الإدارة. كذلك، تتم مراجعة سجل المخاطر وإدارته بشكل نشط بهدف الحفاظ على مستويات الأداء الفعالة لاستخدام رأس المال المعرض للخطر دون الإفراط في تعريض مصلحة حقوق المساهمين للمخاطر أيضاً.

تشمل فئات المخاطر الرئيسية لأريج المخاطر الإكتتابية، مخاطر

## تقرير حوكمة الشركات

أفضل خدمة ممكنة للعملاء مع تخفيض التكاليف على المساهمين في الوقت ذاته.

- المخاطر الائتمانية - تدار هذه الفئة عن طريق الرقابة الصارمة للطرف المقابل وتفضل أريج التعامل مع مؤسسات عريقة، وإجمالاً، شركات ذات تصنيف عالي. وفي ذات الوقت، يتم رصد التدفق النقدي من خلال التحليلات الزمنية وتتبع المدفوعات المستحقة بشكل فعال.
- وأخيراً مخاطر السيولة - تمثل هذه الفئة الخسارة الفعلية أو المتصورة على المجموعة الناشئة من عدم القدرة إما لدفع مطالبات أو الإستثمارات أو الإلتزامات التشغيلية. يولي الإستثمار في أريج، وسياسة إدارة المطالبات وإدارة مخاطر السيولة الإعتبار الواجب لإدارة مخاطر السيولة، وعلى سبيل الحيلة تحتفظ أريج بأصول سائلة أعلى بكثير من نموذج متطلبات السيولة السنوية بها.

### مدققي الحسابات الخارجيين

يعين المساهمون مدققي الحسابات الخارجيين في الجمعية العمومية. وقد تم تعيين السادة شركة كى بي ام جي فخرو - مملكة البحرين كمدققين خارجيين لحسابات السنة المالية ٢٠٢٠ بناءً على قرار الجمعية العمومية، على النحو المفوض إلى مجلس الإدارة. يمكن للمساهمين الحصول على تفاصيل أتعاب مدققي الحسابات الخارجيين بناءً على طلبهم.

بالإضافة إلى التدقيق الخارجي، عمل تقرير Agreed Upon Procedure AUP - والتي يجب أن يقوم بإعدادها مدققي الحسابات الخارجيين وأيضاً شهادة XPRL عبر الإنترنت. يمكن للمساهمين الحصول على تفاصيل أتعاب مدققي الحسابات الخارجيين بناءً على طلبهم.

### تصنيفات الائتمان

في ٢٨ مارس ٢٠١٩، سحبت أريج أم بست التصنيفات الائتمانية (التصنيفات)، حيث قامت أريج بالانسحاب التطوعي من عملية التصنيف التفاعلية.

وكان التصنيف في وقت الانسحاب، تصنيف القوة المالية عند (B++) (جيد) وتصنيف المصدر الائتماني طويل الأجل إلى (bbb) مع نظرة سلبية لكل من القوة المالية والمصدر الائتماني طويل الأجل.

### الملاءة القانونية

يتم تحديد متطلبات الملاءة القانونية من مصرف البحرين المركزي، وهو الجهة الرقابية لأريج في البحرين. ويعرف الحد الأدنى من الملاءة بالإشارة إلى أقساط ومطالبات محددة. ويلخص عن موقف ملاءة الشركة كما في ٢١ ديسمبر ٢٠٢٠ كما يلي:

(بالآلاف الدولارات الأمريكية)

	٢٠١٩	٢٠٢٠
رأس المال المتاح	١٧١,٨٠٩	١٨٨,٩٨٢
هامش الملاءة المطلوب	٣٢,٤٧٢	٢٥,٢١٤
مجموع فائض رأس المال المتاح عما هو مطلوب من هامش الملاءة	١٣٩,٣٣٧	١٦٣,٧٦٩

الإحتياطيات، مخاطر الأسواق، المخاطر التشغيلية، مخاطر الائتمان، ومخاطر السيولة. وتمثل إعادة تأمين الممتلكات مع تعرضها لحوادث طبيعية كانت أم غير طبيعية من أكبر فروع التأمين في محفظة أريج، وبالتالي فإنها ليست بالمفاجأة أن مخاطر الإكتتاب تغلب على الكم من إجمالي التعرض للمخاطر بالشركة. وتليها مخاطر الإحتياطيات والتي هي إنعكاس لتاريخ عمليات الشركة التشغيلية الطويلة وأنشطة الإكتتاب السابق في فروع التأمين المتوقف. أما مخاطر الأسواق، أي المخاطر في التغيرات من الأسواق المالية، فتأتي هذه في المرتبة الثالثة وتليها مجموعة المخاطر التشغيلية للشركة. وتأتي مخاطر الائتمان الرئيسية أقل قدر في تحديد رأس المال.

لدى الشركة عدد من السياسات لتقليل المخاطر وإستراتيجيات التخفيف من حدتها لإدارة التعرض للمخاطر الرئيسية.

• بيان الرغبة في التعرض للمخاطر - تحتفظ أريج ببيان محدد عن الرغبة في المخاطرة يوضح نسبة التعرض القصوى للخسائر لكل من فروع المخاطر الرئيسية. يمثل بيان الرغبة في المخاطرة وثيقة رئيسية في توجيه نهج الشركة في الأعمال ويراجع بصفة دورية وقد تم التصديق عليه من قبل مجلس الإدارة.

• المخاطر الإكتتابية - تشمل مزيج من إرشادات الإكتتاب التي هي قيد النظم الرقابية والإدارية بالشركة، وآليات التسعير وتغطيات إعادة التأمين في أسواق تتسم بتصنيف إئتماني عالي والتي تضع سقفاً للأخطار الحادة.

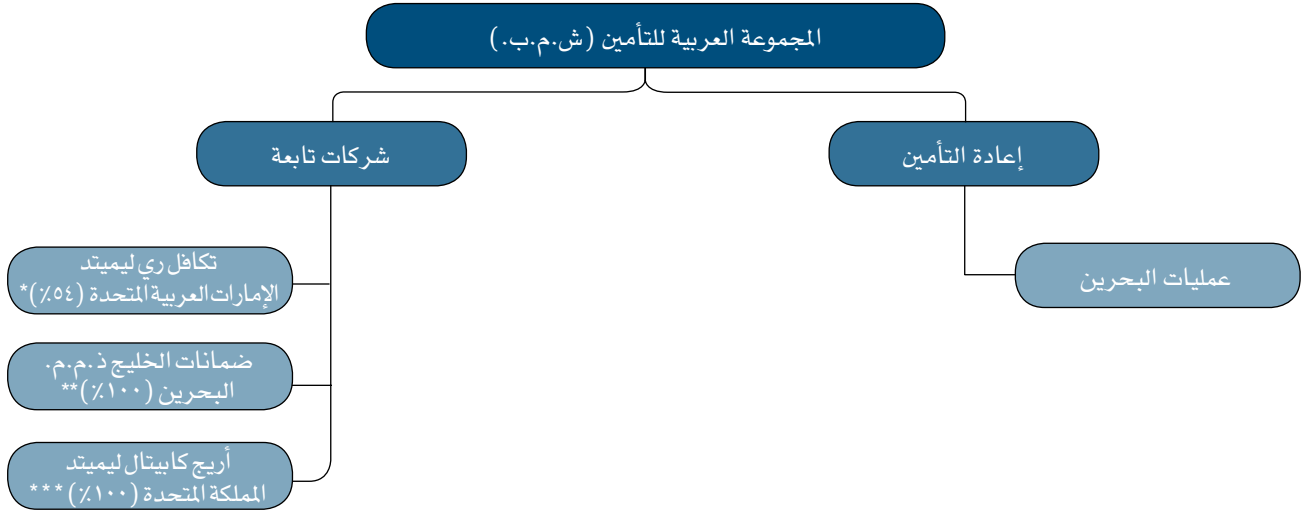
• مخاطر الإحتياطيات - تتم إدارة مخاطر الإحتياطيات من خلال إجراء المراجعات الداخلية والخارجية للإحتياطيات لضمان ملاءمة وكفاية تخصيص الإحتياطيات.

• مخاطر الأسواق - يتم التحكم في التعرض لهذه الفئة من المخاطر عن طريق باقة من الإرشادات الإستثمارية والسياسات التي تضم الحد الأقصى لمخصصات فئات الأصول، تحليل الإتجاهات وأدوات مراقبة الأداء، بما فيها أوامر التخلص لإيقاف الخسارة.

• المخاطر التشغيلية - تمثل المخاطر التشغيلية العمليات التي تعرض القدرات التشغيلية للشركة للخطر، وتقوم الشركة بمراقبة هذه العمليات المتعددة عن كثب، وتبذل الجهود المتواصلة للحد من آثارها.

استخدمت أريج الحوسبة السحابية منذ عام ٢٠١٧ للتعايف من الكوارث على مدار ٢٤ ساعة، فخدمة مايكروسوفت المسماة (Azure Site Recovery) مكنتها من تحويل موظفيها، خلال دقائق محدودة من العمل على أنظمتها التأمينية والمحاسبية في مركز المعلومات في مبنى الشركة، إلى أي من عدة نسخ احتياطية أرسلت مسبقاً إلى خوادمها السحابية خلال الأيام السابقة. وعندما تشتت جائحة كورونا-١٩، وبدأ العمل من المنازل، انتقلت الشركة إلى نظام العمل عن بعد بسلاسة وبدون أي تجهيزات أو إجراءات إضافية، إذ كانت أريج قد تبنت منذ عام ٢٠٠٨ تقنيات الوصول إلى جميع أنظمة الأعمال التجارية عن بعد مع استخدام المصادقة متعددة العوامل وإجراء الاتصالات واستقبالها من أي جهاز ومن أي مكان. إن اعتماد الشركة لأحدث التقنيات كان دائماً ضمن تقديم

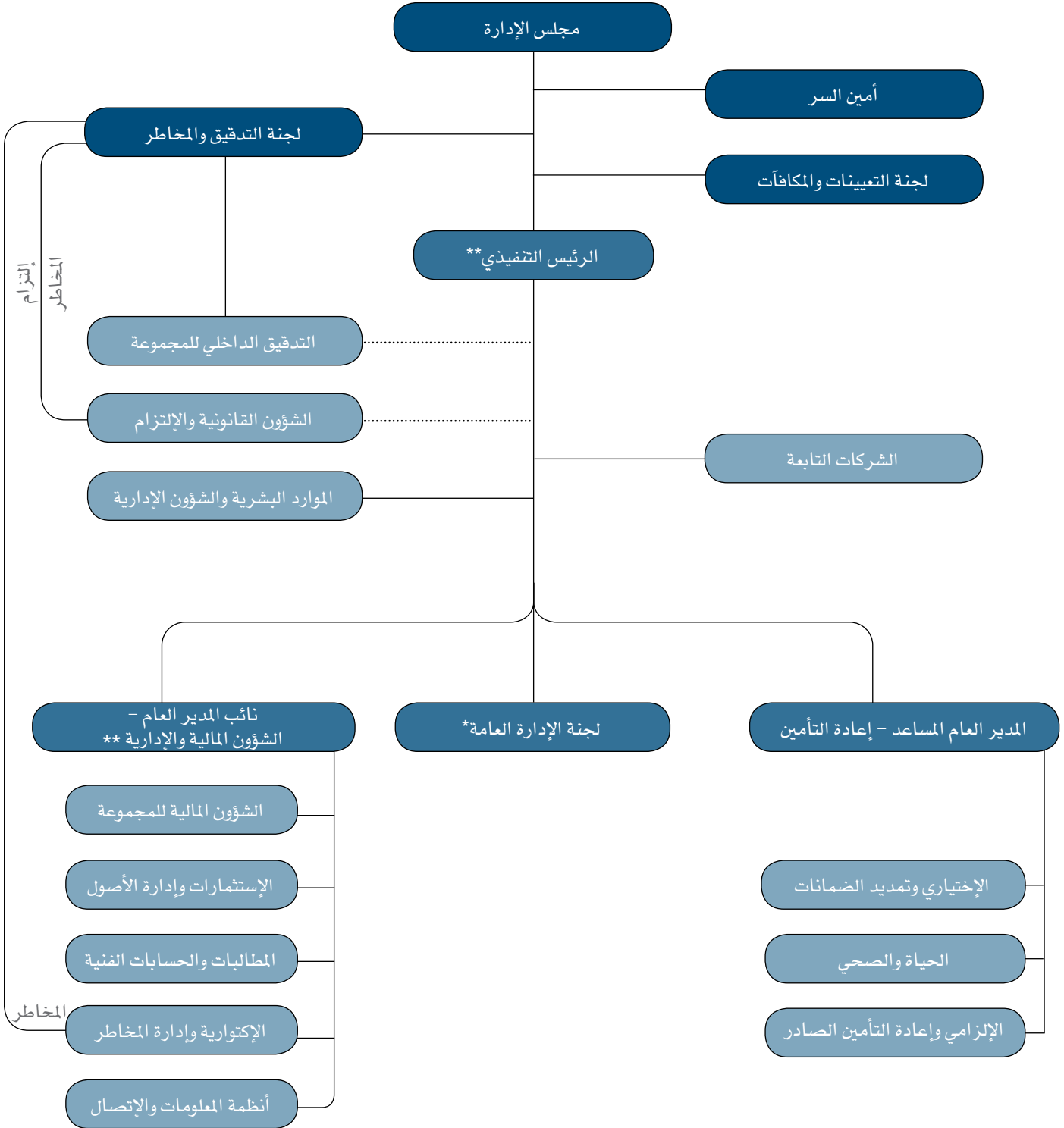
## هيكل مجموعة أريج



\* توقفت تكافل ري عن إكتتاب الأعمال وهي حالياً تحت التسوية منذ أبريل ٢٠١٦.  
\*\* خلال عام ٢٠١٩، تم وضع شركة ضمانات الخليج ذ.م.م تحت التصفية الإختيارية.  
\*\*\* خلال عام ٢٠٢٠، تم وضع أريج كابيتال ليميتد (المملكة المتحدة) تحت التسوية.

# تقرير حوكمة الشركات

## الهيكل التنظيمي



\* أعضاء لجنة الإدارة العامة هم: الرئيس التنفيذي، نائب المدير العام - الشؤون المالية والإدارية والمدير العام المساعد - إعادة التأمين.

\*\* يقوم نائب المدير العام - الشؤون المالية والإدارية حالياً بأعمال الرئيس التنفيذي.

# السيرة الذاتية لأعضاء مجلس الإدارة

## سعيد محمد البحار

رئيس مجلس الإدارة وعضو لجنة التعيينات والمكافآت  
بكالوريوس في علوم الاقتصاد، جامعة جاكسونفيل - الولايات المتحدة  
الأمريكية

انضم سعيد محمد البحار إلى مجلس الإدارة في ٢٥ مارس ٢٠١٤  
وأصبح رئيس مجلس الإدارة منذ ١٢ يونيو ٢٠١٧. وهو رئيس مجلس  
إدارة تكافل ري ليميتد وعضو مجلس إدارة المؤسسة العربية  
للإتصالات الفضائية بالملكة العربية السعودية.

## محمد سيف الهاملي

(ممثلًا عن الهيئة العامة للمعاشات والتأمينات الاجتماعية، الإمارات  
العربية المتحدة)

نائب رئيس مجلس الإدارة

ماجستير في الاقتصاد، جامعة ولاية كاليفورنيا - الولايات المتحدة  
الأمريكية

انضم محمد سيف الهاملي إلى مجلس الإدارة في ٢٥ مارس ٢٠١٤  
وأصبح نائب رئيس مجلس الإدارة منذ ١٢ يونيو ٢٠١٧. وهو يشغل  
منصب المدير العام في الهيئة العامة للمعاشات والتأمينات الاجتماعية  
- الإمارات العربية المتحدة.

## محمد سيف السويدي

(ممثلًا عن جهاز الإمارات للإستثمار، الإمارات العربية المتحدة)

عضو مجلس الإدارة وعضو لجنة التعيينات والمكافآت

بكالوريوس في المحاسبة، جامعة الإمارات - الإمارات العربية المتحدة  
انضم محمد سيف السويدي إلى مجلس الإدارة في ٢٥ مارس ٢٠١٤.  
وبالإضافة إلى أريج، فهو يشغل حالياً منصب المدير التنفيذي لإدارة  
الأصول في جهاز الإمارات للإستثمار. كما شغل سابقاً منصب المدير  
التنفيذي لإدارة الدخل الثابت في جهاز أبوظبي للإستثمار، كما أنه  
عضو في مجلس إدارة شركة الإمارات للإتصالات المتكاملة - الإمارات  
العربية المتحدة منذ ٢٠١٢.

## أحمد سعيد المهري

عضو مجلس الإدارة ورئيس لجنة التدقيق والمخاطر وعضو لجنة  
التعيينات والمكافآت

بكالوريوس في المحاسبة والإدارة العامة، جامعة الإمارات العربية  
المتحدة

انضم أحمد سعيد المهري إلى مجلس الإدارة في ٢٠ مارس ٢٠١٧. وقد  
سبق له أن شغل منصب نائب مدير عام الشؤون المالية لشرطة أبوظبي.

## الدكتور بدر عبد الله الجابري

عضو مجلس الإدارة ورئيس لجنة التعيينات والمكافآت وعضو لجنة  
التدقيق والمخاطر

دكتوراه في الإدارة والتخطيط، جامعة ويلز - المملكة المتحدة،

وبكالوريوس في علم النفس، جامعة الإمارات - دولة الإمارات العربية  
المتحدة

يشغل الدكتور بدر عبد الله الجابري منصب عضو مجلس الإدارة منذ  
٢٠ مارس ٢٠١٧، كما يشغل حالياً منصب خبير التخطيط الإستراتيجي  
والتميز المؤسسي بوزارة العدل في أبوظبي.

وقد شغل سابقاً منصب نائب رئيس مجلس الإدارة في مركز مزاید  
الطبي، ونائب رئيس الجمعية الأهلية للتعاونية والخدمات في دولة  
الإمارات العربية المتحدة، وعضو مجلس إدارة الأصالة المحافظة  
ذ.م.م. في سلطنة عمان.

## وائل إبراهيم ابوخرام

(ممثلًا عن مصرف ليبيا المركزي، ليبيا)

عضو مجلس الإدارة وعضو لجنة التدقيق والمخاطر وعضو لجنة  
التعيينات والمكافآت.

بكالوريوس في المحاسبة، جامعة طرابلس، وماجستير في الدراسات  
المالية والمصرفية من الأكاديمية الليبية.

شغل وائل إبراهيم ابوخرام منصب عضو مجلس الإدارة منذ ٢٠  
مارس ٢٠١٧، و يشغل حالياً منصب مدير دائرة إدارة المخاطر  
بمصرف ليبيا المركزي.



# السيرة الذاتية لأعضاء الإدارة العامة

## الإدارة العامة

### صاموئيل فرغيس

القائم بأعمال الرئيس التنفيذي ونائب المدير العام - الشؤون المالية والإدارية

بكالوريوس في التجارة من جامعة اوسمانيا بالهند، وعضو المعهد الهندي للمحاسبين القانونيين.

التحق صاموئيل فرغيس بالشركة في مارس ١٩٩٧ في قسم الشؤون المالية للمجموعة قبل أن يترأس القسم في يناير ٢٠٠٨. وانضم لفريق الإدارة العامة بالشركة في يناير ٢٠١٧. ويشغل حالياً منصب عضو مجلس الإدارة بأريما لأنظمة التأمين (البحرين)، أريج كايبتال ليميتد (لندن)، شركة غلوب ميد (البحرين) والمدير العام في تكافل ري ليميتد (مركز دبي المالي العالمي). وقبل إنضمامه إلى الشركة، شغل عدة مناصب في شركات هندية.

### رشيد مشوات

المدير العام المساعد - إعادة التأمين (تقاعد من الخدمة في ٤ أكتوبر ٢٠٢٠)

بكالوريوس في الاقتصاد وماجستير في الشؤون المالية والتأمين من معهد المال والتنمية بتونس.

التحق رشيد مشوات بالشركة في نوفمبر ٢٠١٠ وشغل منصب مدير قسم المطالبات والمحاسبة الفنية. انضم لفريق الإدارة العامة بالشركة في يناير ٢٠١٧. ويمتلك خبرة تتجاوز الـ ٢٥ سنة في إعادة التأمين، بعد أن عمل لدى شركة سي سي آر بالجزائر، وأريج - تونس، وميد ري في لندن.