

تقرير حوكمة الشركات

تقرير حوكمة الشركات

مجلس الإدارة

يتم انتخاب أعضاء مجلس الإدارة ويمكن إنهاء دورة المجلس من قبل مساهمي الشركة وفقاً للأحكام المنصوص عليها في النظام الأساسي للشركة وقانون الشركات التجارية لمملكة البحرين وقواعد مصرف البحرين المركزي. يتحمل مجلس الإدارة المسؤولية النهائية للإدارة العامة والإشراف والتحكم على الشركة. ويقوم المجلس بانتظام الأداء المالي والتجاري للشركة ويعتمد خطة أعماله. ويشرف المجلس بشكل مستمر على ضوابط الحوكمة، من أجل ضمان الالتزام بالمعايير الجيدة داخل الشركة. كما يشرف المجلس ويقوم بمدى كفاءة الإدارة لجميع مخاطر الأعمال التي قد تتعرض لها الشركة.

تم انتخاب المجلس الحالي من قبل المساهمين في مارس ٢٠١٧ ولمدة ثلاث سنوات وفي ظل تفشي جائحة كورونا-١٩، ووفقاً للموافقة الأخيرة التي صدرت من مصرف البحرين المركزي، فقد تم تمديد مدة أعضاء مجلس الإدارة الحاليين إلى ٢٩ سبتمبر ٢٠٢٢. وتعزز إجراءات المجلس الأساسية التطوير المهني للأعضاء الذي يشمل التدريب التعريفي للأعضاء الجدد والتقييم الذاتي. أسماء أعضاء مجلس الإدارة الحاليين ونبذة عن سيرتهم الذاتية مفصلة في الصفحة رقم ٢٠.

جميع أعضاء مجلس الإدارة غير تنفيذيين، وثلاثة من الأعضاء الستة مستقلين غير تنفيذيين، ويقوم المجلس دورياً بمراجعة وتقييم أدائه مع أداء الأعضاء منفردين، كما تتطلبه القواعد.

لجان المجلس

في حين يتم مناقشة المسائل الرئيسية في مجلس إدارة الشركة، فقد تم تشكيل لجان منفصلة لمساعدة المجلس في إدارة مهامه بطريقة فعالة، فنقوم لجنة التدقيق والمخاطر بالإشراف على التقارير المالية ونظام الرقابة الداخلي والالتزام بكافة القوانين والأنظمة المطبقة، إلى جانب إدارة المخاطر. أما لجنة التعيينات والمكافآت فتتولى مراجعة التعيينات والمكافآت لأعضاء مجلس الإدارة وأعضاء الإدارة العامة بالشركة. وتجتمع كل لجان المجلس بشكل دوري لتحقيق أهدافها كما تقوم سنوياً بتقييم أدائها الذاتي.

اجتماعات المجلس

وفقاً للنظام الأساسي للشركة والقواعد المحلية، يتوجب على المجلس الانعقاد على الأقل ٤ مرات في السنة على أن تعقد ٥٠٪ من اجتماعاتها في البحرين، وخلال العام ٢٠٢١ عقد مجلس الإدارة عدد ٨ اجتماعات عن طريق وسائل الاتصال المرئي (Zoom) حيث في ظل تفشي جائحة كورونا-١٩ لم يتمكن أعضاء مجلس الإدارة السفر إلى البحرين، وعليه لم تتمكن الشركة بالالتزام بعقد ٥٠٪ من اجتماعات مجلس الإدارة في البحرين.

تلتزم المجموعة العربية للتأمين ش.م.ب. («أريج») بإتباع أفضل الممارسات العالمية في حوكمة الشركات. والشركة على يقين بوجود روابط بين المعايير الأخلاقية القوية، حوكمة جيدة وإضفاء قيمة للمساهمين. ومن خلال السعي للتواصل مع الشركاء ومجتمع الأعمال العام، تهدف الشركة إلى الالتزام بالشفافية التامة عن طريق تبني أعلى معايير الإفصاح.

تأسست أريج بتاريخ ٩ يونيو ١٩٨٠ كشركة إعادة تأمين. يقدر رأس المال المصرح به لأريج ٥٠٠ مليون دولار أمريكي ورأس المال المدفوع ٢٢٠ مليون دولار أمريكي كما هو في ٢١ ديسمبر ٢٠٢١.

مصرف البحرين المركزي «كتاب القواعد» المجلد رقم ٣ (High Level Controls)

تتبع الشركة قواعد حوكمة الشركات وفقاً للمجلد رقم ٣ من كتاب قواعد مصرف البحرين المركزي، ويضم جدول أعمال الجمعية العمومية في بند منفصل تقرير حوكمة الشركة.

المساهمون

أسهم أريج مدرجة في بورصة البحرين، تم إلغاء أسهم أريج من سوق دبي المالي وآخر يوم للتداول في أسهم أريج في سوق دبي المالي كان بتاريخ ١١ يناير ٢٠٢١.

عقدت أريج اجتماعين للمساهمين خلال العام ٢٠٢١، اجتماع الجمعية العمومية العادية بتاريخ ٢٩ مارس ٢٠٢١ واجتماع الجمعية العمومية غير العادية بتاريخ ٢٣ نوفمبر ٢٠٢١. تم عقد اجتماعات المساهمين عن طريق وسائل الاتصال المرئي وفقاً للإستثناء الذي تم منحه من قبل الجهات الرقابية وذلك لأسباب جائحة كورونا-١٩.

عقدت الجمعية العمومية غير العادية لتعديل بعض مواد النظام الأساسي للشركة وذلك وفقاً للتعديلات الأخيرة على قانون الشركات التجارية البحريني، والموافقة على تعديل بعض الأسهم المسجلة في سجلات الشركة وفقاً لمسجلي الأسهم.

للمزيد من المعلومات عن المساهمين، كما مبين في إيضاحات البيانات المالية الموحدة إيضاح رقم ٢٠، ١ (أ)، ١ (ب)، ١ (ج).

إطار العمل

تحفظ الشركة، من خلال مجلس إدارتها، على إطار عمل للحوكمة في جميع مجالات عملياتها، والتي تشمل السياسات الرسمية، الإجراءات والمبادئ التوجيهية الرسمية ومتطلبات الإدارة الخاصة بالتقارير. وتلتزم أريج بمراجعة ممارسات الحوكمة بشكل منتظم وتعديلها من وقت لآخر.

تقرير حوكمة الشركات

ويوضح الجدول التالي عدد الاجتماعات المنعقدة في ٢٠٢١، بما فيها لجان المجلس والحضور الشخصي للأعضاء:

الأعضاء	اجتماعات المجلس (٨)	لجنة التدقيق والمخاطر (٨)	لجنة التقييمات والمكافآت (٦)
سعيد محمد البحار*	٨	-	٦
محمد سيف الهاملي	٧	-	-
محمد السويدي	٨	-	٤
أحمد سعيد المهري*	٨	٨	٦
الدكتور بدر عبدالله الجابري*	٨	٨	٦
وائل إبراهيم أبوخزام	٨	٨	٦

* تمثل عضو مستقل غير تنفيذي
- تمثل غير عضو

الإدارة

هناك فصل للمسئوليات بين رئيس مجلس الإدارة والرئيس التنفيذي. فرئيس مجلس الإدارة هو المسؤول عن رئاسة المجلس والتأكد من كفاءته على كافة الأصعدة والقيام بدوره في تحضير جدول الأعمال، مع الأخذ بعين الاعتبار الأمور الخاصة بالشركة وشؤون الأعضاء.

يقوم القائم بأعمال الرئيس التنفيذي بالإدارة اليومية لأموال الشركة. السيرة الذاتية للمدير التنفيذي بالإضافة مذكورة في الصفحة رقم ٢١.

تعيينات أعضاء مجلس الإدارة والإدارة العامة

تحدد تعيينات أعضاء مجلس الإدارة وفقاً لمتطلبات قانون الشركات التجارية المعمول به في مملكة البحرين والمنصوص عليه في النظام الأساسي للشركة والتي يعتمد عليها المساهمون. وتشمل تعيينات الأعضاء المكافآت والبدلات والمصاريف المدفوعة. أما تعيينات الإدارة العامة فيقوم بتحديد مجلس الإدارة بناءً على توصية من لجنة التقييمات والمكافآت حيث تشمل الرواتب، البدلات، المصاريف المدفوعة، مزايا نهاية الخدمة، والحوافز المتعلقة بالأداء. التفاصيل اللازمة وفقاً لقواعد مصرف البحرين المركزي متوفرة في مقر الشركة عند طلب المساهمين.

الهيكل التنظيمي

حددت الشركة هيكلًا تنظيميًا مفصلاً لخدمة أهداف الشركة وتطورها الاستراتيجي والرقابة الداخلية بها.

ولكن وبسبب قرار المساهمين بوقف اكتتاب أعمال إعادة التأمين الجديدة، فإن مجلس الإدارة الحالي يراجع لزوم ملئ المناصب شاغرة.

التعاقب الإداري

تعترف الشركة بقيمة مواردها البشرية وأهمية ضمان التعاقب الإداري الموهل والمنظم. وتتولى لجنة التقييمات والمكافآت مسؤولية مراجعة واعتماد خطة التعاقب الإداري بالشركة. ومع ذلك، فإن بعض المناصب الرئيسية لا تزال شاغرة في الوقت الحالي وذلك وفقاً لقرار المساهمين بوقف اكتتاب أعمال إعادة التأمين الجديدة.

سياسة توظيف الأقارب

عملاً بما ورد في كتاب قواعد مصرف البحرين المركزي، فقد وضعت الشركة سياسة لتوظيف أقارب الأشخاص الذين يتوقف تعيينهم على موافقة مصرف البحرين المركزي.

تداولات الأشخاص الرئيسيين بالأوراق المالية لأريج

أنشأت أريج سياسة خاصة بتداولات الأشخاص الرئيسيين بالأوراق المالية للمجموعة العربية للتأمين، بما يتوافق مع إرشادات بورصة البحرين وكتاب القواعد المجلد رقم ٦ (الأسواق المالية) الصادر عن مصرف البحرين المركزي. وخلال العام التزمت الشركة بكافة التقارير ذات الصلة بالمتطلبات الرقابية على النحو المنصوص عليه في هذه القواعد.

وفيما يلي تفاصيل أسهم أريج التي يمتلكها أعضاء مجلس الإدارة بما فيها ممثليهم وأعضاء الإدارة العامة، بما فيها زوجاتهم، والأطفال أو غيرهم من الأشخاص الخاضعين لإشرافهم:

أعضاء المجلس	الإدارة العامة
عدد الأسهم المملوكة كما هو في ١-١-٢٠٢١	عدد الأسهم المملوكة كما هو في ٢١-١٢-٢٠٢١
٨٩,٧٨١,٥٣٩	٨٩,٧٨١,٥٣٩
مضافاً: عدد الأسهم المكتسبة خلال العام	
-	-
ناقصاً: الأسهم التي تم بيعها خلال العام	
-	-

تقرير حوكمة الشركات

علاقات المساهمين

تولي أريج أهمية قصوى للحفاظ على علاقات فعالة مع المساهمين من خلال قنوات اتصال مفتوحة وعادلة وشفافة. توجد بالشركة وحدة متخصصة لشؤون المساهمين مسئولة عن نشر المعلومات ذات الصلة في الوقت المناسب لأصحاب المصلحة. كما يوفر موقع أريج (www.arig.net) المعلومات المفصلة عن حوكمة الشركات والأعمال والبيانات المالية.

يتم عقد اجتماع الجمعية العمومية السنوية للمساهمين في غضون ٩٠ يوم من إنتهاء السنة المالية حسب المتطلبات الرقابية. تشر الدعوة للجمعية العمومية للمساهمين والمراقبين والأسواق المالية في وقت مبكر. ويتم توفير نسخ من التقرير السنوي والحسابات المالية قبل تاريخ الاجتماع بأسبوع على الأقل حتى يتسنى للمساهمين الفرصة للتحضير لمناقشة أداء الشركة مع أعضاء مجلس الإدارة.

رأس المال والأسهم

يتألف رأس المال المصرح به لأريج من ٥٠٠ مليون سهم عادي بقيمة إسمية تبلغ ١ دولار أمريكي عن كل سهم. ويبلغ رأس المال الصادر والمسجل والمدفوع ٢٢٠ مليون دولار أمريكي. ويمتلك الأسهم ٤,٢٩٥ مساهم غالبيتهم من دول مجلس التعاون الخليجي. ويتم تداول أسهم أريج من أي جنسية من خلال بورصة البحرين. تم إلغاء إدراج أسهم أريج من سوق دبي المالي وفقاً لآخر يوم تداول تم إقراره وهو ١١ يناير ٢٠٢١. للمزيد من المعلومات حول المساهمين، الرجاء الرجوع للصفحة رقم ٥٩ من هذا التقرير السنوي.

الإلتزام

أنشئت أريج إطار شامل للإلتزام، معتمد من المجلس، يشمل كل القواعد والأنظمة المطبقة لعمليات الشركة. توجد وحدة إلتزام منفصلة بالشركة يرأسها ضابط إلتزام يرفع تقاريره إلى لجنة التدقيق والمخاطر التابعة لمجلس الإدارة. تضمن هذه الوحدة إلتزام أريج بكافة المتطلبات الرقابية المنصوص عليها من قبل مصرف البحرين المركزي ووزارة الصناعة والتجارة والسياحة بمملكة البحرين، كما تسعى هذه الوحدة للتأكد من أن الشركة ملتزمة بكافة القواعد والأنظمة التابعة للأسواق المالية التي تدرج فيها أسهم أريج، ولم تسجل الشركة أي مخالفات مالية في سنة ٢٠٢١.

الرقابة الداخلية

يتولى المجلس المسئولية النهائية عن كافة أنظمة الرقابة الداخلية داخل الشركة. وتوجد شبكة من السياسات والإرشادات والإجراءات ومستويات التفويض ومراقبة الأداء لكل نواحي عمليات الشركة، بما في ذلك المراجعات الدورية وإعداد التقارير بشأن آخر المستجدات، أينما كان ذلك ضرورياً. كما يقوم المجلس بمراجعة واعتماد كافة

حدود الصلاحية للاكتتاب والمطالبات والأمر التشغيلية الأخرى. أما في مجال العمليات اليومية، فتضمن الإدارة على مختلف مستوياتها، التطبيق الفعال لآليات الرقابة، وتؤمن الحفاظ على بيئة رقابة إيجابية.

كما تفتد جميع المعاملات مع الأطراف ذات العلاقة على أسس تجارية محضة ودون شروط تفضيلية، وخلال العام لم يكن هناك أي معاملات مع الأطراف ذات العلاقة وفقاً للتعريف المنصوص عليه في قواعد مصرف البحرين المركزي.

وتقوم لجنة التدقيق والمخاطر - نيابة عن المجلس - بمراجعة دورية في تطبيق إطار الرقابة الداخلية بالشركة وتقييم تلك الرقابة في شكل تقارير صادرة من المدقق الداخلي بأريج ومدققي الحسابات الخارجيين. ثم تخطر اللجنة مجلس الإدارة بالوضع وفعالية بيئة الرقابة بالشركة وإتخاذ الإدارة للإجراءات اللازمة لتعزيز أي أوجه ضعف تم تحديدها في الرقابة.

قامت لجنة التدقيق والمخاطر إسناد وظيفة التدقيق الداخلي للسنة المالية لطرف ثالث وفقاً لقواعد مصرف البحرين المركزي - المجلد ٢.

إستراتيجية العمل

وفقاً لموافقة المساهمين بوقف أعمال الاكتتاب تعمل أريج على إتخاذ الإجراءات التالية:

عمل الإجراءات اللازمة فيما يخص تقييد نشاط الشركة وتسيير أعمال المحفظة الحالية داخليا أو تعيين طرف ثالث لإجراء عملية التصفية بما في ذلك بيع المحفظة.

بحث فرص إمكانية العثور على مشتري أثناء تصفية محفظة الشركة للإستحواذ على الشركة.

وافق المساهمون بتحويل مجلس الإدارة بإتخاذ الإجراءات اللازمة لتعزيز وزيادة القيمة العائدة للمساهمين.

إدارة مخاطر المؤسسة

تطبق أريج نظام إدارة مخاطر المؤسسة الذي يهدف إلى المراقبة الدقيقة للمخاطر التي يمكن أن تتعرض لها الشركة وآثارها المحتملة على رأس المال، فضلاً عن الأداء المالي والتشغيلي. كما يقوم قسم إدارة المخاطر بالمراجعة المنتظمة لكافة مستويات الشركة لتقييم المستجدات والتوجهات في عمليات الشركة، واتخاذ الإجراءات اللازمة للتخفيف من حدة الآثار السلبية المحتملة كلما أمكن ذلك.

يتولى رئيس إدارة المخاطر تنفيذ إطار عمل إدارة مخاطر المؤسسة الذي بدوره يرفع تقاريره إلى لجنة التدقيق والمخاطر لمجلس الإدارة. كذلك، تتم مراجعة سجل المخاطر وإدارته بشكل نشط بهدف الحفاظ على مستويات الأداء الفعالة لاستخدام رأس المال المعرض للخطر دون

تقرير حوكمة الشركات

مدققي الحسابات الخارجيين

يعين المساهمون مدققي الحسابات الخارجيين في الجمعية العمومية. وقد تم تعيين السادة شركة كى بي ام جي فخرو - مملكة البحرين كمدققين خارجيين لحسابات السنة المالية ٢٠٢١ بناءً على قرار الجمعية العمومية، على النحو المفوض إلى مجلس الإدارة. يمكن للمساهمين الحصول على تفاصيل أعقاب مدققي الحسابات الخارجيين بناءً على طلبهم.

تم الاستعانة بمدققي الحسابات الخارجيين بالإضافة إلى التدقيق الخارجي، في عمل Agreed Upon Procedure - AUP والتي يجب أن يقوم بإعدادها مدققي الحسابات الخارجيين. يمكن للمساهمين الحصول على تفاصيل أعقاب مدققي الحسابات الخارجيين بناءً على طلبهم.

تصنيفات الإئتمان

في ٢٨ مارس ٢٠١٩، سحبت أية أم بست التصنيفات الإئتمانية (التصنيفات)، حيث قامت أريج بالانسحاب التطوعي من عملية التصنيف التفاعلية.

الملاءة القانونية

يتم تحديد متطلبات الملاءة القانونية من مصرف البحرين المركزي، وهو الجهة الرقابية لأريج في البحرين. ويعرف الحد الأدنى من الملاءة بالإشارة إلى أقساط ومطالبات محددة. ويلخص عن موقف ملاءة الشركة كما في ٣١ ديسمبر ٢٠٢١ كما يلي:

(بآلاف الدولارات الأمريكية)

٢٠٢٠	٢٠٢١	
١٨٨,٩٨٣	٢٢٧,٢٠٣	رأس المال المتاح
٢٥,٢١٤	٩,٧٧١	هامش الملاءة المطلوب
		مجموع فائض رأس المال المتاح
١٦٣,٧٦٩	٢١٧,٤٣٢	عما هو مطلوب من هامش الملاءة

الإفراط في تعريض مصلحة حقوق المساهمين للمخاطر أيضاً.

تشمل فئات المخاطر الرئيسية لأريج المخاطر الإكتتابية، مخاطر الإحتياطيات، مخاطر الأسواق، المخاطر التشغيلية، مخاطر الإئتمان، ومخاطر السيولة.

لدى الشركة عدد من السياسات لتقليل المخاطر وإستراتيجيات التخفيف من حدتها لإدارة التعرض للمخاطر الرئيسية.

- بيان الرغبة في التعرض للمخاطر - تحتفظ أريج ببيان محدد عن الرغبة في المخاطرة يوضح نسبة التعرض القصوى للخسائر لكل من فروع المخاطر الرئيسية. يمثل بيان الرغبة في المخاطرة وثيقة رئيسية في توجيه نهج الشركة في الأعمال ويراجع بصفة دورية وقد تم التصديق عليه من قبل مجلس الإدارة.

- المخاطر الإكتتابية - تشمل مزيج من إرشادات الإكتتاب التي هي قيد النظم الرقابية والإدارية بالشركة، وآليات التسعير وتغطيات إعادة التأمين في أسواق تتسم بتصنيف إئتماني عالي والتي تضع سقفاً للأخطار الحادة.

- مخاطر الإحتياطيات - تتم إدارة مخاطر الإحتياطيات من خلال إجراء المراجعات الداخلية والخارجية للإحتياطيات لضمان ملاءمة وكفاية تخصيص الإحتياطيات.

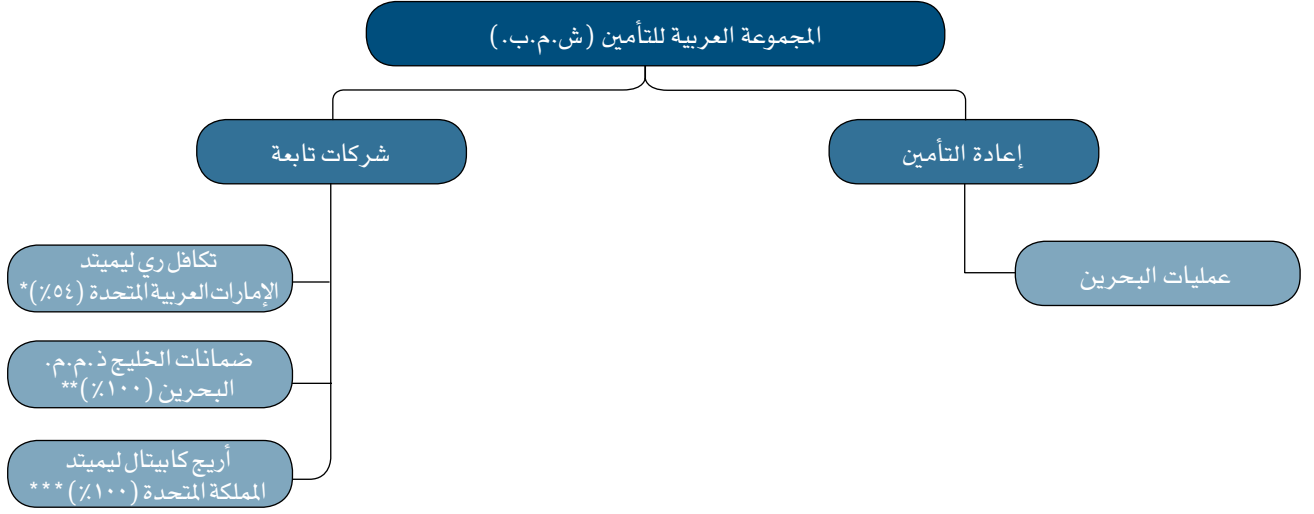
- مخاطر الأسواق - يتم التحكم في التعرض لهذه الفئة من المخاطر عن طريق باقة من الإرشادات الإستثمارية والسياسات التي تضم الحد الأقصى لمخصصات فئات الأصول، تحليل الإتجاهات وأدوات مراقبة الأداء، بما فيها أوامر التخلص لإيقاف الخسارة.

- المخاطر التشغيلية - تمثل المخاطر التشغيلية العمليات التي تعرض القدرات التشغيلية للشركة للخطر، وتقوم الشركة بمراقبة هذه العمليات المتعددة عن كثب، وتبذل الجهود المتواصلة للحد من آثارها.

- المخاطر الإئتمانية - تدار هذه الفئة عن طريق الرقابة الصارمة للطرف المقابل وتفضل أريج التعامل مع مؤسسات عريقة، وإجمالاً، شركات ذات تصنيف عالي. وفي ذات الوقت، يتم رصد التدفق النقدي من خلال التحليلات الزمنية وتتبع المدفوعات المستحقة بشكل فعال.

- وأخيراً مخاطر السيولة - تمثل هذه الفئة الخسارة الفعلية أو المتصورة على المجموعة الناشئة من عدم القدرة إما لدفع مطالبات أو الإستثمارات أو الإلتزامات التشغيلية. يولي الإستثمار في أريج، وسياسة إدارة المطالبات وإدارة مخاطر السيولة الإعتبار الواجب لإدارة مخاطر السيولة، وعلى سبيل الحيطة تحتفظ أريج بأصول سائلة أعلى بكثير من نموذج متطلبات السيولة.

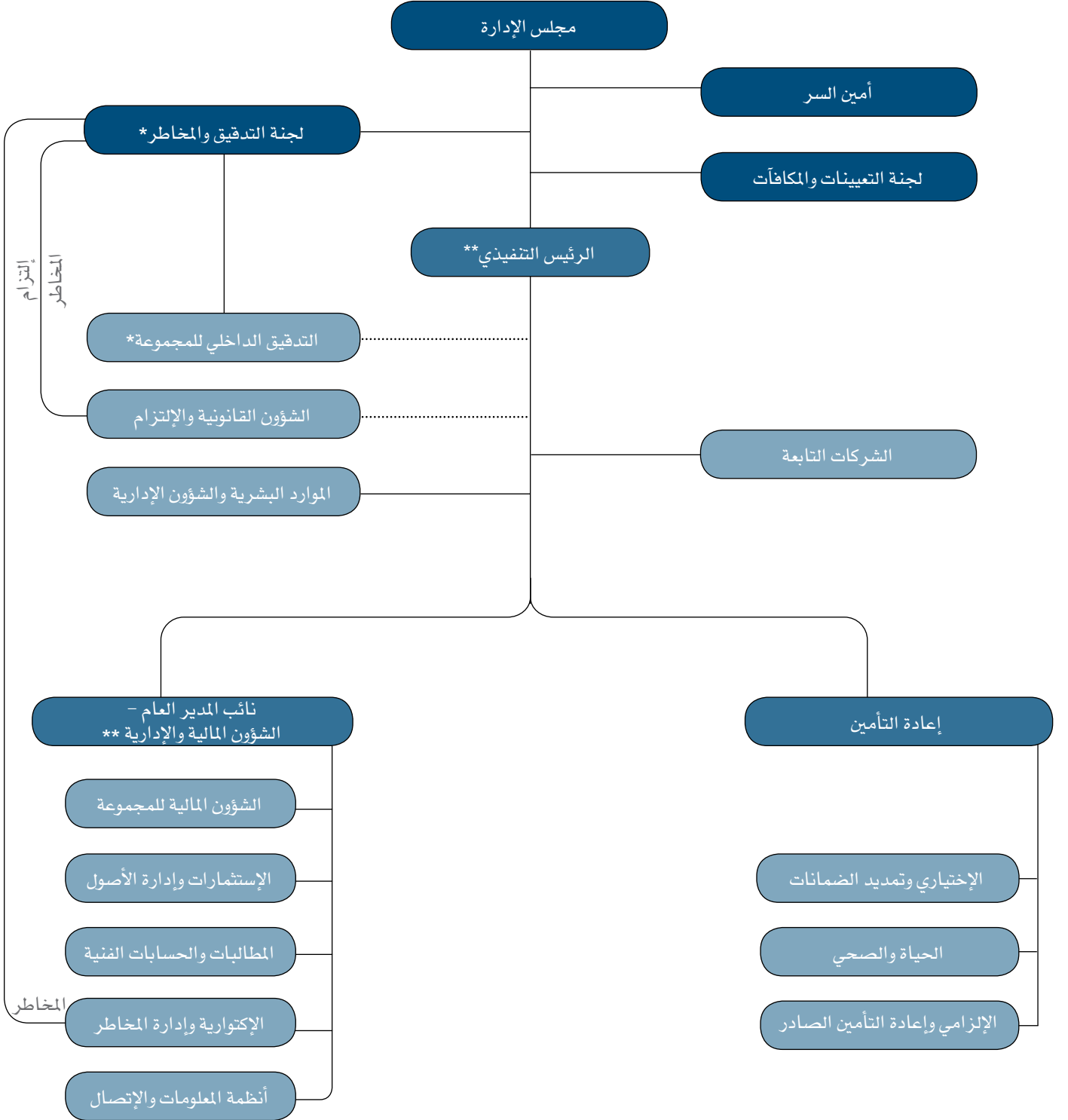
هيكل مجموعة أريج



* توقفت تكافل ري عن إكتتاب الأعمال وهي حالياً تحت التسوية منذ أبريل ٢٠١٦.
** خلال عام ٢٠١٩، تم وضع شركة ضمانات الخليج ذ.م.م تحت التصفية الإختيارية.
*** خلال عام ٢٠٢٠، تم وضع أريج كابيتال ليميتد (المملكة المتحدة) تحت التسوية.

تقرير حوكمة الشركات

الهيكل التنظيمي



* تم إسناد مهام التدقيق الداخلي للسنة المالية لطرف ثالث (اي واي).

** يقوم نائب المدير العام - الشؤون المالية والإدارية حالياً بأعمال الرئيس التنفيذي.

السيرة الذاتية لأعضاء مجلس الإدارة

أعضاء مجلس الإدارة

سعيد محمد البحار

رئيس مجلس الإدارة وعضو لجنة التعيينات والمكافآت

بكالوريوس في علوم الاقتصاد، جامعة جاكسونفيل - الولايات المتحدة الأمريكية

إنضم سعيد محمد البحار إلى مجلس الإدارة في ٢٥ مارس ٢٠١٤ وأصبح رئيس مجلس الإدارة منذ ١٢ يونيو ٢٠١٧. وهو رئيس مجلس إدارة تكافل ري ليميتد وعضو مجلس إدارة المؤسسة العربية للإتصالات الفضائية بالملكة العربية السعودية.

محمد سيف الهاملي

(ممثلًا عن الهيئة العامة للمعاشات والتأمينات الإجتماعية، الإمارات العربية المتحدة)

نائب رئيس مجلس الإدارة

ماجستير في الاقتصاد، جامعة ولاية كاليفورنيا - الولايات المتحدة الأمريكية

إنضم محمد سيف الهاملي إلى مجلس الإدارة في ٢٥ مارس ٢٠١٤ وأصبح نائب رئيس مجلس الإدارة منذ ١٢ يونيو ٢٠١٧. وهو يشغل منصب المدير العام في الهيئة العامة للمعاشات والتأمينات الإجتماعية - الإمارات العربية المتحدة.

محمد السويدي

(ممثلًا عن جهاز الإمارات للإستثمار، الإمارات العربية المتحدة)

عضو مجلس الإدارة وعضو لجنة التعيينات والمكافآت

بكالوريوس في المحاسبة، جامعة الإمارات - الإمارات العربية المتحدة

إنضم محمد السويدي إلى مجلس الإدارة في ٢٥ مارس ٢٠١٤.

شغل سابقا منصب المدير التنفيذي لإدارة الأصول في جهاز الإمارات للإستثمار. كما شغل سابقا منصب المدير التنفيذي لإدارة الدخل الثابت في جهاز أبوظبي للإستثمار.

أحمد سعيد المهري

عضو مجلس الإدارة ورئيس لجنة التدقيق والمخاطر وعضو لجنة التعيينات والمكافآت

بكالوريوس في المحاسبة والإدارة العامة، جامعة الإمارات العربية المتحدة

إنضم أحمد سعيد المهري إلى مجلس الإدارة في ٢٠ مارس ٢٠١٧. وقد سبق له أن شغل منصب نائب مدير عام الشؤون المالية لشرطة أبوظبي.

الدكتور بدر عبد الله الجابري

عضو مجلس الإدارة ورئيس لجنة التعيينات والمكافآت وعضو لجنة التدقيق والمخاطر

دكتورة في الإدارة والتخطيط، جامعة ويلز - المملكة المتحدة، وبكالوريوس في علم النفس، جامعة الإمارات - دولة الإمارات العربية المتحدة.

يشغل الدكتور عبد الله الجابري منصب عضو مجلس الإدارة منذ ٢٠ مارس ٢٠١٧، كما شغل منصب مستشار ومدير التخطيط الإستراتيجي والتميز المؤسسي بوزارة العدل في أبوظبي سابقا.

وقد شغل سابقا منصب نائب رئيس مجلس الإدارة في مركز مزيد الطبي، ونائب رئيس الجمعية الأهلية التعاونية والخدمات في دولة الإمارات العربية المتحدة، وعضو مجلس إدارة الأصالة المحافظة ذ.م.م. في سلطنة عمان.

وائل إبراهيم ابوخرام

(ممثلًا عن مصرف ليبيا المركزي، ليبيا)

عضو مجلس الإدارة وعضو لجنة التدقيق والمخاطر وعضو لجنة التعيينات والمكافآت.

بكالوريوس في المحاسبة، جامعة طرابلس، وماجستير في الدراسات المالية والمصرفية من الأكاديمية الليبية.

شغل وائل إبراهيم ابوخرام منصب عضو مجلس الإدارة منذ ٢٠ مارس ٢٠١٧، و يشغل حالياً منصب مدير دائرة إدارة المخاطر بمصرف ليبيا المركزي.

السيرة الذاتية لأعضاء الإدارة العامة

الإدارة العامة

صاموئيل فرغيس

القائم بأعمال الرئيس التنفيذي ونائب المدير العام - الشؤون المالية والإدارية

بكالوريوس في التجارة من جامعة اوسمانيا بالهند، وعضو المعهد الهندي للمحاسبين القانونيين.

التحق صاموئيل فرغيس بالشركة في مارس ١٩٩٧ في قسم الشؤون المالية للمجموعة قبل أن يترأس القسم في يناير ٢٠٠٨. وانضم لفريق الإدارة العامة بالشركة في يناير ٢٠١٧. ويشغل حالياً منصب عضو مجلس الإدارة بأريما لأنظمة التأمين (البحرين)، أريج كايبتال ليميتد (لندن)، والمدير العام في تكافل ري ليميتد (مركز دبي المالي العالمي). وقبل إنضمامه إلى الشركة، شغل عدة مناصب في شركات هندية.